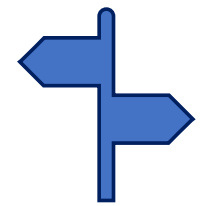


# ИНВЕСТИЦИОННЫЙ ПРОФИЛЬ ГОРОД ИШИМ



Invest  
Tyumen

# Тюменская область



Сибирский транспортный  
перекресток

>  
40  
2

направлений  
в города РФ и 8 стран  
международных  
аэропорта

в Тюмень



из Москвы:

34 часа



из Санкт-Петербурга:

30 часов



31 час

2,5 часа

3 часа

4

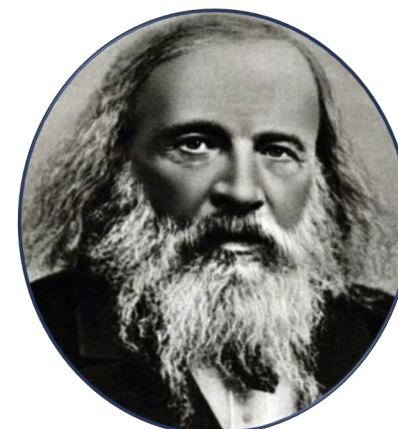
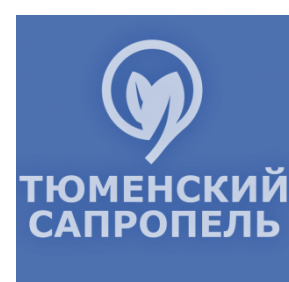
города-миллионника в  
пределах 700 км

Тюмень

Ишим

## Земля БОЛЬШИХ людей

## Природные ресурсы



Менделеев Д.И.



Распутин Г.Е.



Салманов Ф.К

# Драйверы роста



Invest Tyumen

## НАСЕЛЕНИЕ

▶ **11** место в РФ  
естественный прирост населения

**+**  
**223,5** тыс. чел. за 10 лет



▶ **3** место в РФ  
по качеству жизни населения за 2023 год (АСИ)

**70,3** тыс. руб.  
средняя зарплата за 2023 год

## НАУЧНО-ИССЛЕДОВАТЕЛЬСКАЯ ИНФРАСТРУКТУРА

▶ **ТОП-10**  
регионов по инновационному развитию

**15** место в РФ  
рейтинг научно-технологического развития

**8** место в РФ  
студенты на 10 тыс. чел.

## ТУРИЗМ

▶ **ТОП-10**  
туристических направлений в летний сезон


**3,4**  
млн. туристов в 2023 году

**> 1,3**  
млн чел. на термальные источники



VisitTyumen

## КЛАСТЕРЫ

 **НЕФТЕ  
ГАЗОВЫЙ  
КЛАСТЕР**  
2,4 трлн ₽

**156** участников  
**23** региона

 **СТРОИТЕЛЬНО  
ИНДУСТРИАЛЬНЫЙ  
КЛАСТЕР**  
30 млрд ₽

**44** участника  
**5** регионов



Invest  
Tyumen

# ТОП приоритетных направлений

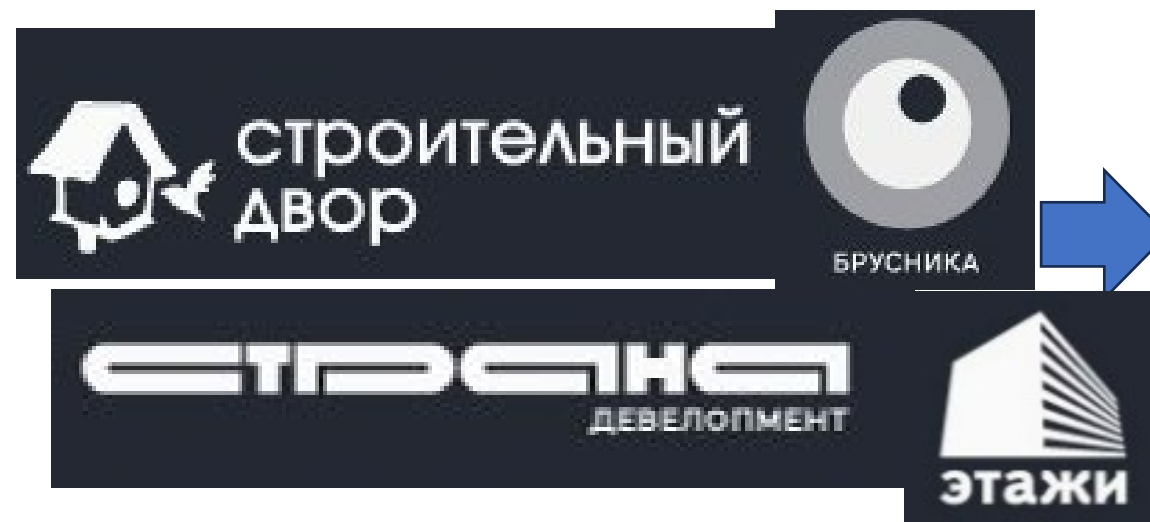
## СТРОИТЕЛЬНАЯ ОТРАСЛЬ

**2 место**

**117**

по объему  
введенного жилья

застройщиков



Производство  
строительных материалов

## НЕФТЕХИМИЧЕСКАЯ ПРОМЫШЛЕННОСТЬ



Производство полимерной  
продукции

## ТУРИЗМ



Столица термальных вод России

## АГРОПРОМЫШЛЕННЫЙ КОМПЛЕКС



Питомники и селекционные  
центры  
Глубокая переработка  
гороха  
Биопротеин

# ЕДИНАЯ ПРОФЕССИОНАЛЬНАЯ ИНВЕСТИЦИОННАЯ КОМАНДА



**Федор Борисович  
Шишкин**

**Глава города Ишима**



**Игорь Александрович  
Швецов**

**Первый заместитель  
Главы города  
Инвестиционный  
уполномоченный**



**Наталья Владимировна  
Ширшова**

**Председатель комитета  
экономики**



**Ирина Владимировна  
Яшина**

**Председатель комитета  
по развитию  
потребительского рынка и  
предпринимательства**



**Евгений Николаевич  
Кiryushin**

**Директор  
представительства  
Фонда «Инвестиционное  
агентство ТО» в г. Ишиме**

# ПРЕИМУЩЕСТВА ГОРОДА ИШИМА

## РАЗВИТА ТРАНСПОРТНАЯ ИНФРАСТРУКТУРА

Железнодорожный и автомобильный транспорт  
БЛИЗОСТЬ К АДМИНИСТРАТИВНОМУ ЦЕНТРУ И  
ГОРОДАМ – МИЛЛИОННИКАМ



- г. Ишим - г. Тюмень 294 км
- г. Ишим - г. Омск 337 км
- г. Ишим - г. Курган 317,6 км
- г. Ишим - г. Петропавловск 164,6 км

## УДОБНОЕ ЛОГИСТИЧЕСКОЕ ПОЛОЖЕНИЕ НА ЮГЕ ТЮМЕНСКОЙ ОБЛАСТИ



Город расположен на Транссибирской железнодорожной  
магистрали и на пересечении основных федеральных  
дорог на Запад-Восток, Север-Юг



## БОГАТОЕ ИСТОРИКО- КУЛЬТУРНОЕ НАСЛЕДИЕ



## КОМФОРТНАЯ ГОРОДСКАЯ СРЕДА



За 5 лет благоустроено:  
33 двора многоквартирных домов  
13 общественных пространств



## РАЗВИТЫЙ СЕКТОР ПРОМЫШЛЕННОГО ПРОИЗВОДСТВА



Объем отгруженной продукции в  
2024 году составил 8,9 млрд. рублей



# ОБЩАЯ ХАРАКТЕРИСТИКА ГОРОДА ИШИМА



**6001,5 га**

площадь муниципального образования



**67329 человек**

численность населения муниципального образования

## Транспортная доступность округа

### Автотранспорт

**Р-402**  
автомобильная дорога федерального значения  
Тюмень-Ишим-Омск

### Аэропорт

Международный аэропорт Рощино им. Д.И. Менделеева г. Тюмень

### Железная дорога

Транссибирская железнодорожная магистраль

## Структура населения города Ишима

Население моложе трудоспособного возраста  
**11718 человек**

Население в трудоспособном возрасте  
**40 329 человек**

Население старше трудоспособного возраста  
**15252 человека**



# СОЦИАЛЬНО ЭКОНОМИЧЕСКОЕ РАЗВИТИЕ



млрд.руб.

**Объем  
отгруженных товаров**

**За 3 года - 24,7**

2022 г. – 7,4  
2023 г. – 8,4  
2024 г. – 8,9



млн.руб.

**Объем инвестиций в  
основной капитал**

**За 3 года – 5073,9**

2022 г. – 1421,9  
2023 г. – 2526,4  
2024 г. – 1125,6



млрд.руб.

**Оборот розничной  
торговли**

**За 3 года - 66,6**

2022 г. – 19,7  
2023 г. – 21,9  
2024 г. – 25,0



тыс.руб.

**Оборот розничной торговли  
на душу населения**

**За 3 года - 990,17**

2022 г. – 292,2  
2023 г. – 325,8  
2024 г. – 372,2



тыс. чел.

**Занято в экономике**

**Прирост за 3 года – 0,2**

2022 г. – 29,6  
2023 г. – 29,7  
2024 г. – 29,8



тыс. чел.

**Среднесписочная  
численность работающих  
в крупных и средних  
предприятиях**

**Прирост за 3 года – 0,1**

2022 г. – 14,3  
2023 г. – 14,6  
2024 г. – 14,4



тыс. руб.

**Размер  
среднемесячной  
начисленной з/п 1 работника  
в организациях (без СМП)**

**Прирост за 3 года – 13,1**

2022 г. – 49,6  
2023 г. – 54,9  
2024 г. – 62,7



%

**Уровень  
зарегистрированной  
безработицы**

**Сократилась за 3 года  
на 0,07**

2022 г. – 0,26  
2023 г. – 0,21  
2024 г. – 0,19

# РЕСУРСНАЯ БАЗА

## КЛИМАТ

### Умеренно-континентальный



Летом средняя температура составляет 17 °С, зимой –16,7 °С



Наименьшее количество осадков выпадает в марте и составляет в среднем 13,0 мм, а наибольшее - в июле (67,0 мм). В среднем за год в Ишиме выпадает около 397,0 мм осадков

## ЛЕСА И ПОЧВЫ



Типичные для лесостепной зоны деревья и кустарники представлены березой, осиной, ивой. В древесных посадках встречаются тополь черный, яблоня сибирская, клен ясенелистный (канадский), сосна сибирская, карагач



В окрестностях города находятся месторождения глин, кварцевого песка, суглинков, сапропеля, торфа

## ОБЩАЯ ПРОТЯЖЕННОСТЬ СЕТЕЙ на 01.01.2025



268,114 км сетей водоснабжения  
107,955 км сетей водоотведения



88,291 км тепловых сетей в двухтрубном исчислении  
592,883 км протяженность сетей электроснабжения



объем пассажиропотока 24,1 млн. человек



234,976 км общая протяженность а/м дорог

# СОЦИАЛЬНАЯ ИНФРАСТРУКТУРА



## ОБРАЗОВАНИЕ

- 7** учреждений **3242** учащихся  
дошкольного образования
- 5** учреждений **6838** учащихся  
дополнительного образования
- 12** учреждений **8964** учащихся  
школьного образования
- 2** учреждения **3061** учащихся  
профессионального образования
- 1** учреждение **1488** учащихся  
высшего образования



## ЗДРАВООХРАНЕНИЕ

- 11** медицинских учреждений и многопрофильных частных центров и лабораторий
- 2** фельдшерско-акушерских пункта
- 9** амбулаторно-поликлинических учреждений



## СПОРТ

- 2** спортивно-оздоровительных комплекса
- 22** спортзала
- 2** бассейна
- 2** стадиона
- 4** лыжные базы



## КУЛЬТУРА И ИСКУССТВО

- 1** театр
- 1** цирковая студия «Мечта»
- 1** дворец культуры
- 2** кинотеатра
- 6** библиотек
- 1** музей
- 28** объектов культурного наследия
- 12** туристических маршрутов



## ОБЩЕСТВЕННЫЕ ПРОСТРАНСТВА

- 1** бульвар Белоусова
- 2** Сквера Первомайский, Молодежный
- 1** Бульвар Пешеходная зона
- 1** Березовая роща

# ИШИМСКИЙ МУЗЕЙНЫЙ КОМПЛЕКС им. П.П. ЕРШОВА



**МУЗЕЙ  
им. П.П. ЕРШОВА**



**КОМИССАРИАТСКИЙ  
ДОМ**



**АРТ-ГАЛЕРЕЯ**



**ТУРИСТИЧЕСКИЙ  
ЦЕНТР**



**МУЗЕЙ  
ГОРОДСКАЯ УПРАВА**



**БОГОЯВЛЕНСКИЙ  
СОБОР**

 **185 000 человек**  
посетило музей в 2024 г.

 **5 550 экскурсий**  
проведено в 2024 г.

 **география туристов**

- Ишимский район
- Сладковский район
- Абатский район
- Армизонский район
- Гольшманово
- Тюмень
- Омск
- Новосибирск
- Тобольск
- Екатеринбург
- Тула
- Пермь
- Курган
- Сургут
- Москва
- Татарстан

# ОБРАЗ БУДУЩЕГО

## ЭФФЕКТИВНАЯ РАБОТА С ИНВЕСТОРАМИ



Рабочая группа еженедельно выезжает на встречу с инвесторами



Ежемесячно проходят заседания рабочей группы по улучшению инвестиционного климата на территории муниципального образования городской округ город Ишим



Систематически осуществляется информационная и методическая поддержка в сфере предпринимательства

## МОЩНЫЙ ПРОМЫШЛЕННЫЙ ЦЕНТР АГРОПРОМЫШЛЕННОЙ АГЛОМЕРАЦИИ



Высокотехнологические производства в сфере пищевой, легкой, деревообрабатывающей, металлургической промышленности



Средняя заработная плата на уровне 50-80 тыс. рублей



Современные технологии и достижения в промышленности

## ИНВЕСТИЦИОННАЯ ДЕЯТЕЛЬНОСТЬ



31 Инвестиционный проект предложен бизнесом

8 Бизнес – идей разработано командой проекта



Компании города Ишима реализуют свои цели по расширению производства и бизнеса благодаря сопровождению и включению их в реестр инвестиционных проектов ТО



Комфортные условия для ведения бизнеса

## РАЗВИТИЕ ПРОМЫШЛЕННОГО ТУРИЗМА



Созданы новые туристические маршруты по ведущим промышленным предприятиям МО (развитие промышленного туризма)

# ОСНОВНЫЕ ОРГАНИЗАЦИИ

НАИМЕНОВАНИЕ КОМПАНИИ	СФЕРА ДЕЯТЕЛЬНОСТИ	ВЫРУЧКА тыс. руб.	РАБОЧИЕ МЕСТА чел.
ООО «Ишимский мясокомбинат»	Производства свинины и готовой мясной продукции	4 017 037,0	689
ООО ПК «Слада»	Производство шоколада и сахаристых кондитерских изделий	1 290 548,0	309
АО «Ишимский механический завод»	Металлургическое производство и производство готовых металлических изделий	957 756,0	134
ООО «Ишимский комбинат хлебопродуктов»	Производство хлеба и хлебобулочных изделий, переработка муки и зерна	587 289,0	286
АО «Водоканал»	Водоснабжение, водоотведение, организация сбора и утилизация отходов	336 113,0	212
ООО «Индорс»	Производство межкомнатных и щитовых дверей, погонажных изделий и прочих деревянных строительных конструкций	330 955,1	106
ООО «Ишимская пивоваренная компания»	Производство пива и безалкогольных напитков	64 776,2	24
ООО «Чистая Вода «Полярис»	Производство бутилированной воды, безалкогольных напитков (ароматизированных и/или с добавлением сахара, кроме минеральных вод)	23 370,0	9
ООО «Ишимская типография»	Полиграфическая деятельность	18 783,0	20

# КЛЮЧЕВЫЕ КОМПЕТЕНЦИИ



**ООО «ИШИМСКИЙ МЯСОКОМБИНАТ»**  
дочернее предприятие агрохолдинга  
«Юбилейный»

на рынке более 40 лет

лидер производства свинины и  
готовой мясной продукции в регионе

- объем производства 13 500 тонн продукции в год
- предприятие выпускает более 400 наименований мясных изделий — вареные, полу-копчёные, варено-копчёные колбасы, сосиски, сардельки, ветчины, деликатесы, охлаждённые и замороженные полуфабрикаты
- поставляет готовую продукцию в более 3000 торговых точек Тюменской области и округов



**АО «ИШИМСКИЙ МЕХАНИЧЕСКИЙ ЗАВОД»**  
с 2008 года дочернее общество  
ОАО «Российские железные дороги»

на рынке более 80 лет

производитель секций радиаторов охлаждения для  
тепловозов, запасных частей для подвижного состава  
железнодорожного транспорта

- более 165 наименований, в т. ч. секции воздушных и масляных радиаторов, шестерни дизелей, шестерни конические прямозубые и с круговым зубом, вентиляторы, калориферы
- география поставок продукции АО «ИМЗ» обширна: железные дороги холдинга ОАО «РЖД», продукция завода поставляется на железные дороги и предприятия Казахстана, Белоруссии, Монголии и других стран

# СПЕЦИАЛИЗАЦИЯ ГОРОДА И ТРЕНДЫ РАЗВИТИЯ

СПЕЦИАЛИЗАЦИЯ	ТРЕНД	ЭФФЕКТЫ	РЕЗУЛЬТАТЫ
<p><b>ПИЩЕВАЯ ПРОМЫШЛЕННОСТЬ</b></p>	расширение ассортимента продукции и услуг	большой потенциал клиентской базы, выбор каналов продаж, развитие инфраструктуры региона	<ul style="list-style-type: none"> <li>• рост объёмов производства и доходов</li> <li>• возможность расширения ассортимента продукции и услуг</li> <li>• создание новых рабочих мест</li> </ul>
<p><b>ОБРАБАТЫВАЮЩЕЕ ПРОИЗВОДСТВО</b></p>	автоматизация и цифровизация производства	повышение технологичности производства и функциональности оборудования, расширение рынка внутреннего туризма, развитие инфраструктуры региона, решение проблемы дефицита высококвалифицированных специалистов	<ul style="list-style-type: none"> <li>• рост объёмов производства и доходов</li> <li>• усиление позиции местных предприятий</li> <li>• развитие импортозамещения</li> </ul>
<p><b>ПРОМЫШЛЕННЫЙ ТУРИЗМ</b></p>	развитие благоприятной среды для привлечения туристов и инфраструктуры города	рост популярности города	<ul style="list-style-type: none"> <li>• увеличение туристического потока, привлечение кадров на предприятия города</li> <li>• повышение туристической привлекательности города</li> </ul>
<p><b>ЧАСТНАЯ МЕДИЦИНА</b></p>	расширение перечня оказываемых платных услуг	организация всех мероприятий комплексного обследования в максимально короткие сроки	<ul style="list-style-type: none"> <li>• удобство расположения центров: наличие парковки и остановки общественного транспорта</li> <li>• оптимальная стоимость услуг, конкурентные цены</li> </ul>

## РЕАЛИЗУЕМЫЕ ИНВЕСТИЦИОННЫЕ ПРОЕКТЫ

НАИМЕНОВАНИЕ КОМПАНИИ	СФЕРА ДЕЯТЕЛЬНОСТИ	ИНВЕСТИЦИИ млн. руб.	РАБОЧИЕ МЕСТА чел.	СРОКИ РЕАЛИЗАЦИИ
ООО ПК «Слада»	Производство кондитерских изделий	276,2	100	2029
ООО «Чистая вода «Полярис»	Производство питьевой бутилированной воды	30,0	10	2029
ООО «Мирамед»	МРТ -диагностика	27,0	21	2025
ООО «С-ДЕНТ»	Открытие стоматологии	120,0	25	2025
ООО «Стройимпульс»	Строительство семейного досугово-развлекательного центра с комплексом ресторанов быстрого питания и бытовых услуг	109,0	61	2026
ИП Лыжина Е.Ю.	Открытие досугово-развлекательного центра в формате коворкинга «Доступные возможности»	7	4	2025
ИП Иванов В.А.	Открытие цеха по производству хлебобулочных изделий	5,0	10	2026
ИП Шевченко И.В.	Открытие столярного цеха по изготовлению мебели из массива	1,5	6	2025
ИП Попылькин С.В.	Строительство завода по производству безалкогольных напитков	50,0	11	2026

# ИНВЕСТИЦИОННЫЕ НИШИ

## МЕДИЦИНА

1. Центр МРТ-диагностики 
2. Стоматология
3. Медицинский центр по лечению заболеваний кисти и стопы, суставов и позвоночника
4. Ортопедический салон


## РАЗВИТИЕ ПИЩЕВОЙ И ОБРАБАТЫВАЮЩЕЙ ПРОМЫШЛЕННОСТИ

1. Модернизация производства ООО «Чистая вода «Полярис» 
2. Завод по производству безалкогольных напитков собственного производства
3. Расширение цеха по производству мебели «Идея мебель»
4. Увеличение мощностей для производства кондитерских изделий ООО ПК «Слада»

## ОТКРЫТИЕ НОВОГО БИЗНЕСА

1. Создание производства топливных брикетов на основе отходов (отруби, отходы деревопереработки) 
2. Создание крупного распределительного логистического центра
3. Создание сервисного центра для грузовых автомобилей
4. Создание цеха по переработке и заморозке овощей
5. Создание клининговой службы

## ТУРИЗМ

1. Развитие промышленного туризма 
2. Развитие спортивного туризма (батутный парк)

# ИНВЕСТИЦИОННЫЕ НИШИ, ПОДРАЗУМЕВАЮЩИЕ ИНТЕГРАЦИОННЫЕ РЕШЕНИЯ

## РЕШЕНИЕ



**ОТКРЫТИЕ МЕДИЦИНСКИХ  
ЦЕНТРОВ**



**СОЗДАНИЕ КРУПНОГО  
ЛОГИСТИЧЕСКОГО  
ЦЕНТРА**



**ОТКРЫТИЕ ЗАВОДА ПО  
ПРОИЗВОДСТВУ  
БЕЗАЛКОГОЛЬНЫХ  
НАПИТКОВ**



**РАЗВИТИЕ  
ПРОМЫШЛЕННОГО  
ТУРИЗМА**

## ПРЕДПОСЫЛКИ

Организация всех мероприятий комплексного обследования в максимально короткие сроки

Наличие предприятий, регулярно использующих грузоперевозки

Возможности расширения функциональности существующего предприятия

Наличие крупных предприятий, которые было бы интересно посетить туристам

## ПОЯСНЕНИЕ

- Возможность предоставления широкого спектра медицинских услуг
- Доступность получения медицинских услуг

Позволит оптимизировать бизнес-процессы

- Создание нового цеха на базе текущего производства
- Развитие бренда компании, расширение производства и увеличение доходов
- Создание новых рабочих мест

- Внедрение в работу предприятий процессов по взаимодействию с туристами
- Популяризация производственных профессий

# 14 СВОБОДНЫХ ИНВЕСТИЦИОННЫХ ПЛОЩАДОК

Инфраструктурная площадка № 1  
г. Ишим, ул. Сурикова, площадь 10000 кв. м

Инфраструктурная площадка № 2  
г. Ишим, ул. Сурикова, площадь 26 465 кв. м

Инфраструктурная площадка № 3  
г. Ишим, ул. Равнинная, площадь 64 600 кв. м

Инфраструктурная площадка № 4  
г. Ишим, ул. Равнинная, площадь 17400 кв.м

Инфраструктурная площадка № 5  
г. Ишим, Восточный промузел, площадь 23154 кв.

Инфраструктурная площадка № 6  
г. Ишим, ул. Равнинная, площадь 44 000 кв. м

Инфраструктурная площадка № 7  
г. Ишим, ул. Промышленная, 5, пл. 45 266 кв. м



QR - код для  
перехода на  
инвестиционную  
карту города  
Ишима



QR - код для  
перехода на  
реестр  
муниципального  
имущества  
города Ишима

Инфраструктурная площадка № 8  
г. Ишим, ул. Промышленная, пл. 53 000 кв. м

Инфраструктурная площадка № 9  
г. Ишим, ул. Промышленная, пл. 24 000 кв. м

Инфраструктурная площадка № 10  
г. Ишим, въезд Фурманова, пл. 12 000 кв. м

Инфраструктурная площадка № 11  
г. Ишим, въезд Фурманова, пл. 3 000 кв. м

Инфраструктурная площадка № 12  
г. Ишим, ул. Восточный промузел,  
пл. 2 809 504 кв. м

Инфраструктурная площадка № 13  
г. Ишим, ул. Братская, площадь 60 000 кв. м

Инфраструктурная площадка № 14  
г. Ишим (298,9км от г. Тюмени), пл. 26 497кв. м

# ДЕЙСТВИЯ АДМИНИСТРАЦИИ ДЛЯ МЕЖМУНИЦИПАЛЬНОГО ВЗАИМОДЕЙСТВИЯ

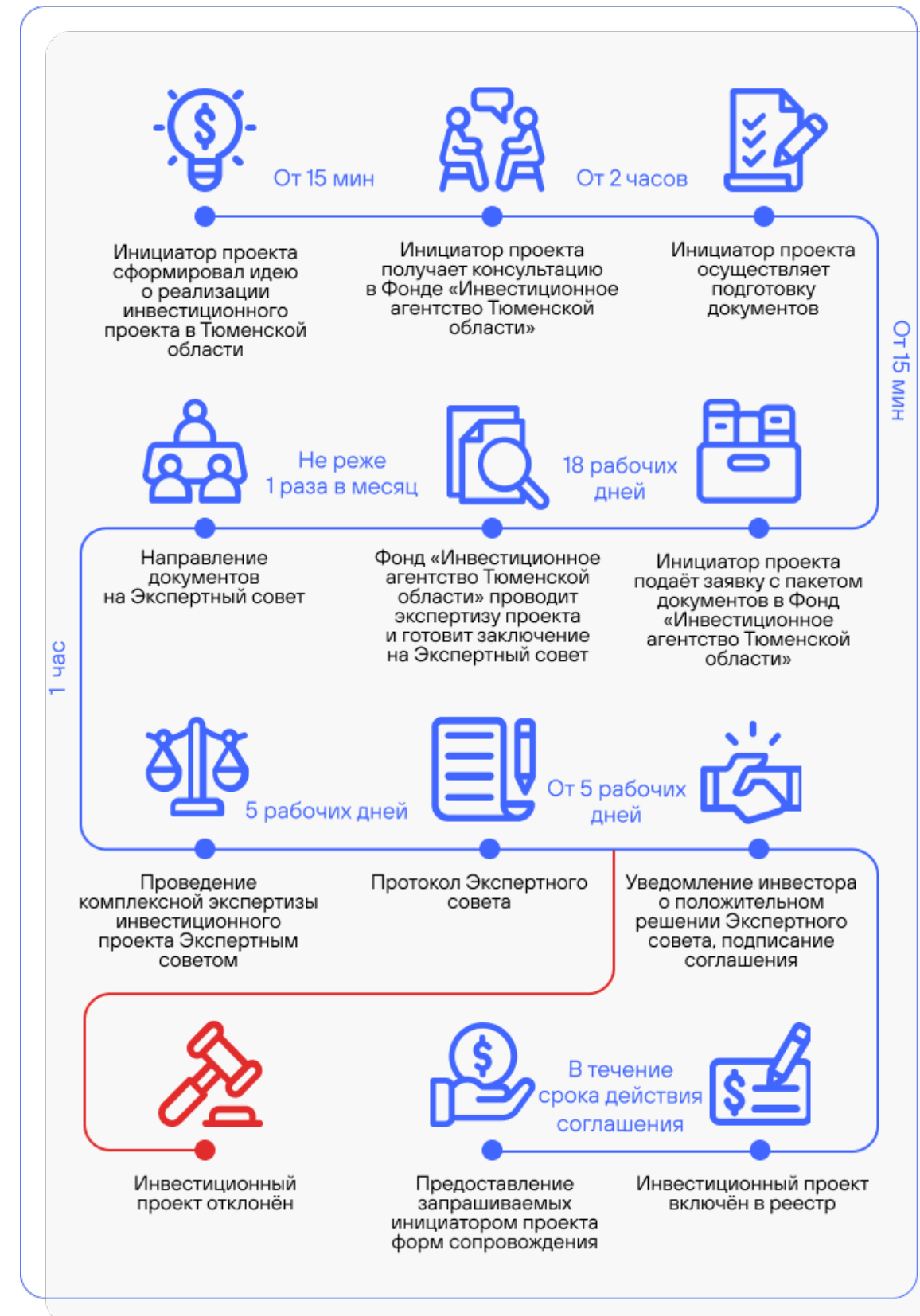
№ П/П	ДЕЙСТВИЯ	ПОТЕНЦИАЛЬНЫЕ МУНИЦИПАЛЬНЫЕ ОБРАЗОВАНИЯ	СРОКИ РЕАЛИЗАЦИИ
1.	Развитие кооперативных экономических связей между г.Тюмень, г. Ишим и Ишимским районом.	г. Тюмень Ишимский МР	1 раз в квартал
2.	Участие субъектов МСП г. Ишима в ярмарках, форумах, выставках муниципального, регионального, федерального уровнях («Тюменская марка», «Лучшие товары России», «Выпускаем Тюменское», «Лучшие товары и услуги Тюменской области», «100 лучших товаров России»).	Субъекты РФ	1 раз в квартал
3.	Проведение крупного развлекательно-познавательного, гастрономического, семейного фестиваля «Лето на красной горке».	Ишимский МР	1 раз в год
4.	Создание производства топливных брикетов на основе отходов деревопереработки, растениеводства.	Ишимский МР, Казанский МР, Абатский МР, Сорокинский МР	2025-2027
5.	Развитие межмуниципального туристического маршрута, который объединил несколько территорий, обладающих схожей тематикой.	Ишимский МР	ежемесячно
6.	Организация выращивания районированных сортов ячменя, пригодных под нужды ООО «Ишимская пивоваренная компания».	МО Тюменской области	2025-2027
7.	Организация бизнес-миссий	МО Тюменской области	1 раз в год

# ДЕЙСТВИЯ АДМИНИСТРАЦИИ ДЛЯ ПРОДВИЖЕНИЯ ИНВЕСТПОТЕНЦИАЛА

№ П/П	ДЕЙСТВИЯ	ПОТЕНЦИАЛЬНЫЕ МЕРОПРИЯТИЯ, РЕГИОНЫ, ПРЕДПРИЯТИЯ	СРОКИ РЕАЛИЗАЦИИ
1.	Обновление информации об экономическом и инвестиционном потенциале города Ишима.	сайт администрации города	1 раз в квартал
2.	Размещение информации о муниципальном образовании в месте приема бизнеса (гостиницы, кафе, придорожные кафе, дворец культуры, спорткомплексы).	Размещение QR - кода	1 раз в квартал
3.	Организация деловых миссий и встреч представителей субъектов малого с среднего предпринимательства города Ишима и соседних районов.	бизнес-экскурсии	2 раза в год
4.	Проведение совместных выездных межмуниципальных Советов по развитию малого и среднего предпринимательства на инвестиционные площадки.	выездные межмуниципальные Советы	2 раза в год
5.	Продвижения продукта или услуги на территории города.	пресс-завтрак, пресс-ланч, пресс-тур	1 раз в квартал
6.	Размещение информации в социальных сетях и на официальном сайте администрации города Ишима об имеющихся инвестиционных площадках на территории города.	публикация	ежемесячно
7.	Создание и развитие полезных связей для внутренних и внешних инвесторов.	нетворкинг	2 раза в год

# ВЗАИМОДЕЙСТВИЕ АДМИНИСТРАЦИИ С ИНВЕСТОРОМ

## Регламент работы с инвестиционным проектом в схеме, пример схемы справа



# МЕРЫ ПОДДЕРЖКИ

## МУНИЦИПАЛЬНЫЙ УРОВЕНЬ



1. Сопровождение инвестора
2. Консультационная поддержка
3. Имущественная поддержка
4. Инвестиционная карта
5. Муниципальный инвестиционный стандарт



САЙТ  
АДМИНИСТРАЦИИ

## РЕГИОНАЛЬНЫЙ И ФЕДЕРАЛЬНЫЙ УРОВЕНЬ



1. Сопровождение инвестора
2. Финансовая поддержка
3. Налоговые льготы
4. Имущественная поддержка
5. Внешнеэкономическая деятельность
6. Инфраструктура поддержки
7. Инвестиционные проекты
8. Инвестиционная карта
9. Электронные сервисы
10. Инвестиционные туры
11. Инвестиционная аналитика
12. Региональный инвестиционный стандарт



ИНВЕСТПОРТАЛ  
Тюменской области

# КОНТАКТЫ

## АДМИНИСТРАЦИЯ ГОРОДА ИШИМА

Тюменская область,  
г. Ишим, ул. Гагарина, 67

+ 7 (34551) 5-15-00  
+ 7 (34551) 5-15-73

kpr\_ishim@prto.ru  
kanc\_ishim@72to.ru

## ФОНД «ИНВЕСТИЦОННОЕ АГЕНТСТВО ТЮМЕНСКОЙ ОБЛАСТИ»

Тюменская область,  
г. Тюмень, ул. Хохрякова, 53

+ 7 (3452) 249-99-14

recept@obl72.ru

## ИНВЕСТИЦИОННЫЙ УПОЛНОМОЧЕННЫЙ

### Швецов Игорь Александрович

Первый заместитель Главы города

+7 (34551) 5-15-00

Kanc\_ishim@72to.ru



## ДИРЕКТОР ПРЕДСТАВИТЕЛЬСТВА ФОНДА «ИНВЕСТИЦИОННОЕ АГЕНСТВО ТЮМЕНСКОЙ ОБЛАСТИ» в г. ИШИМЕ

### Кирюшин Евгений Николаевич

+7 (34551) 5-15-95  
+7 (952) 341-22-13

ishimzone@obl72.ru

