



Invest
Tyumen



ИНВЕСТИЦИОННЫЙ ПРОФИЛЬ ВИКУЛОВСКОГО МУНИЦИПАЛЬНОГО РАЙОНА



Invest
Tyumen

БЛОК 1

Инвестиционный потенциал и образ будущего
Викуловского муниципального района

ПРЕИМУЩЕСТВА ВИКУЛОВСКОГО МУНИЦИПАЛЬНОГО РАЙОНА



РАЗВИТАЯ СЕТЬ
УЧРЕЖДЕНИЙ
СОЦИАЛЬНОЙ СФЕРЫ

РАЗВИТЫЙ СЕКТОР
СЕЛЬСКОГО
ХОЗЯЙСТВА



ЭКОЛОГИЧЕСКИ
ЧИСТЫЙ
РАЙОН

качество воздуха
соответствует хорошим
значениям AQI - 40



ИНВЕСТИЦИОННЫЕ
ПЛОЩАДКИ ДЛЯ РЕАЛИЗАЦИИ
ИНВЕСТИЦИОННЫХ ПРОЕКТОВ

9

S земельных участков – 205,51 га
для развития АПК, туризма и прочих
направлений экономики



ПРИРОДНЫЕ РЕСУРСЫ

- свободные земли сельскохозяйственного назначения 4,1 тыс. га
- минеральный источник бальнеологического направления (законсервирован)
 - сапропель



БОГАТОЕ ИСТОРИКО-
КУЛЬТУРНОЕ НАСЛЕДИЕ

334 года с. Викулово
101 год Викуловскому
району



ЖИЛИЩНОЕ
СТРОИТЕЛЬСТВО

ежегодный рост ввода
индивидуального жилья
3,1 тыс. м² - 127 % к АППГ

ОБЩАЯ ХАРАКТЕРИСТИКА ВИКУЛОВСКОГО МУНИЦИПАЛЬНОГО РАЙОНА



14,7 тыс. чел



численность
населения МР, 2025 г.

6,4 тыс. чел



население с. Викулово,
2025 г.

5 780 км²



площадь МР

53



населённых пункта

транспортная доступность района

автотранспорт

117 км до дороги федерального значения Р-402 Тюмень - Омск
340 км до дороги федерального значения Р-404 Тюмень - Ханты-Мансийск
420 км - удаленность от областного центра (г.Тюмень)
Проходит автодорога межмуниципального значения – с.Абатское - с.Викулово - с.Усть-Ишим

ЖД

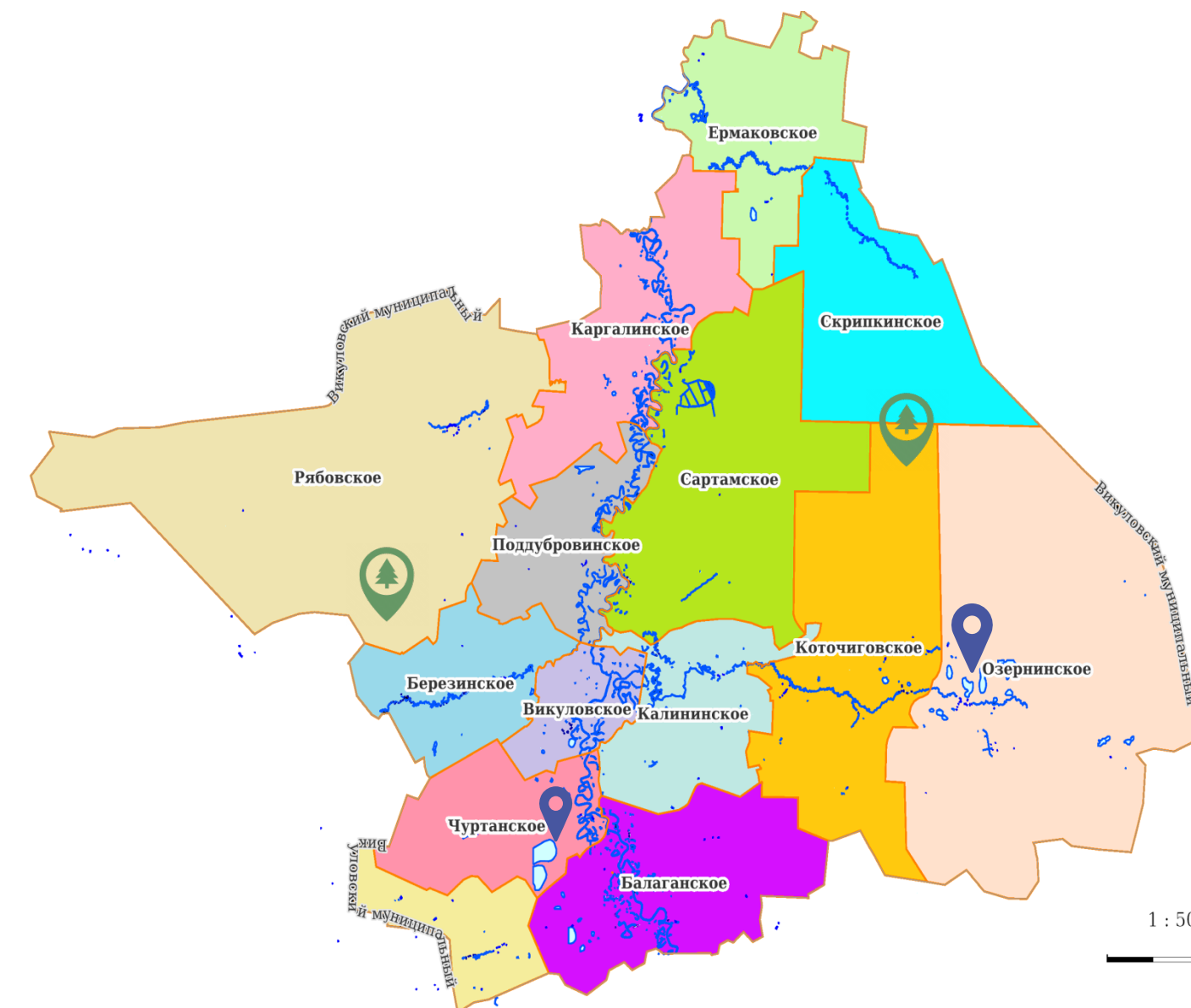
до ближайшей ж/д станции
в г. Ишим – 120 км

Ключевые показатели

Занятость и доходы
населения

Инвестиции в
основной капитал

Структура



6 озер под товарное рыбоводство площадью **1 245 га**



2 заказника площадью **107,5 тыс. га**



протяженность автомобильных дорог – **737 км**, из них **451 км** – дороги с твердым покрытием

ЗАНЯТОСТЬ И ДОХОДЫ НАСЕЛЕНИЯ



Invest Tyumen

Среднемесячная заработная плата работников по отраслям в 2024 году



0,35 %



регистрируемая
безработица

0,24 %

Показатели по Тюменской области на
01.01.2025

Показатели	ед. изм	2024 год	2023 год
Трудовые ресурсы	чел.	6 899	6 908
Среднемесячная номинальная заработная плата на 1 работника в организациях (без субъектов малого и среднего предпринимательства)	рублей	51 426	45 217
Реальная заработная плата на 1 работника в организациях (без субъектов малого и среднего предпринимательства)	рублей	42 222	38 215
Среднемесячная заработная плата по Тюменской области	рублей	91 600	70 290
Темп роста заработной платы по организациям (без субъектов малого и среднего предпринимательства)	в % к АППГ	117,8	111,0

25 чел.



безработные
граждане

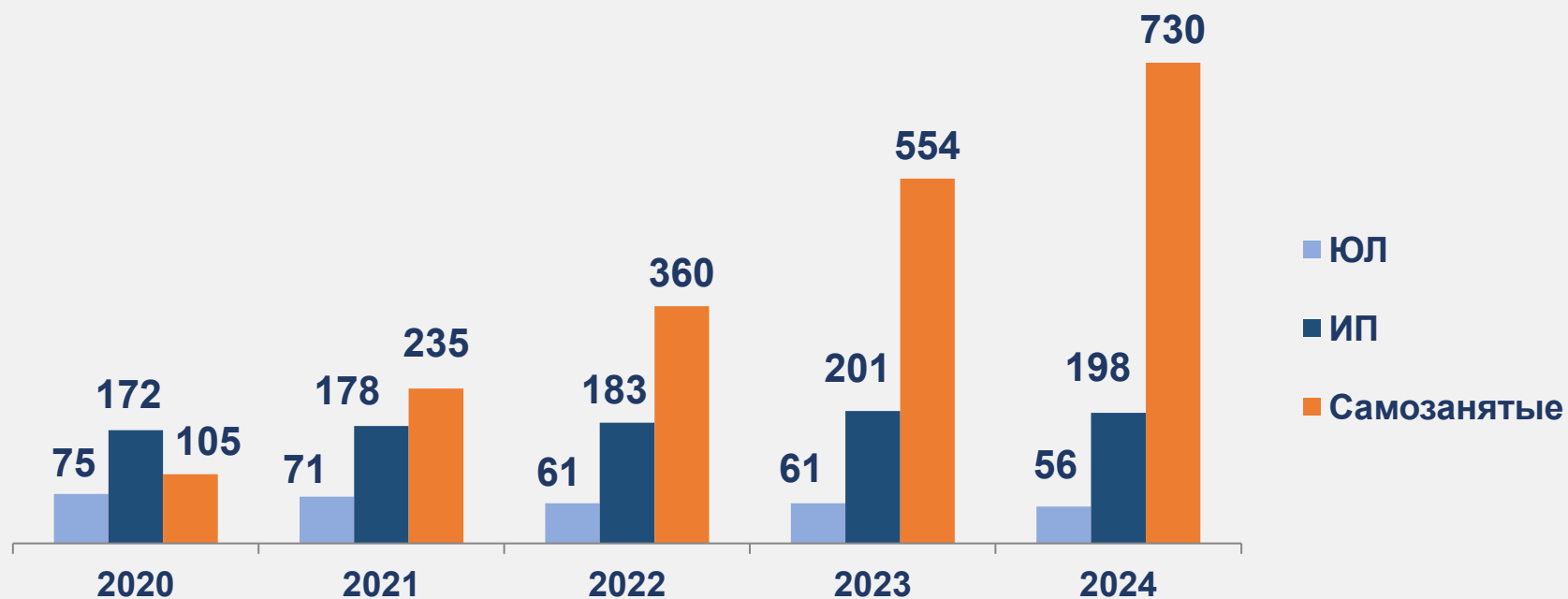
1,9 тыс.
человек

Показатели по Тюменской области на
01.01.2025

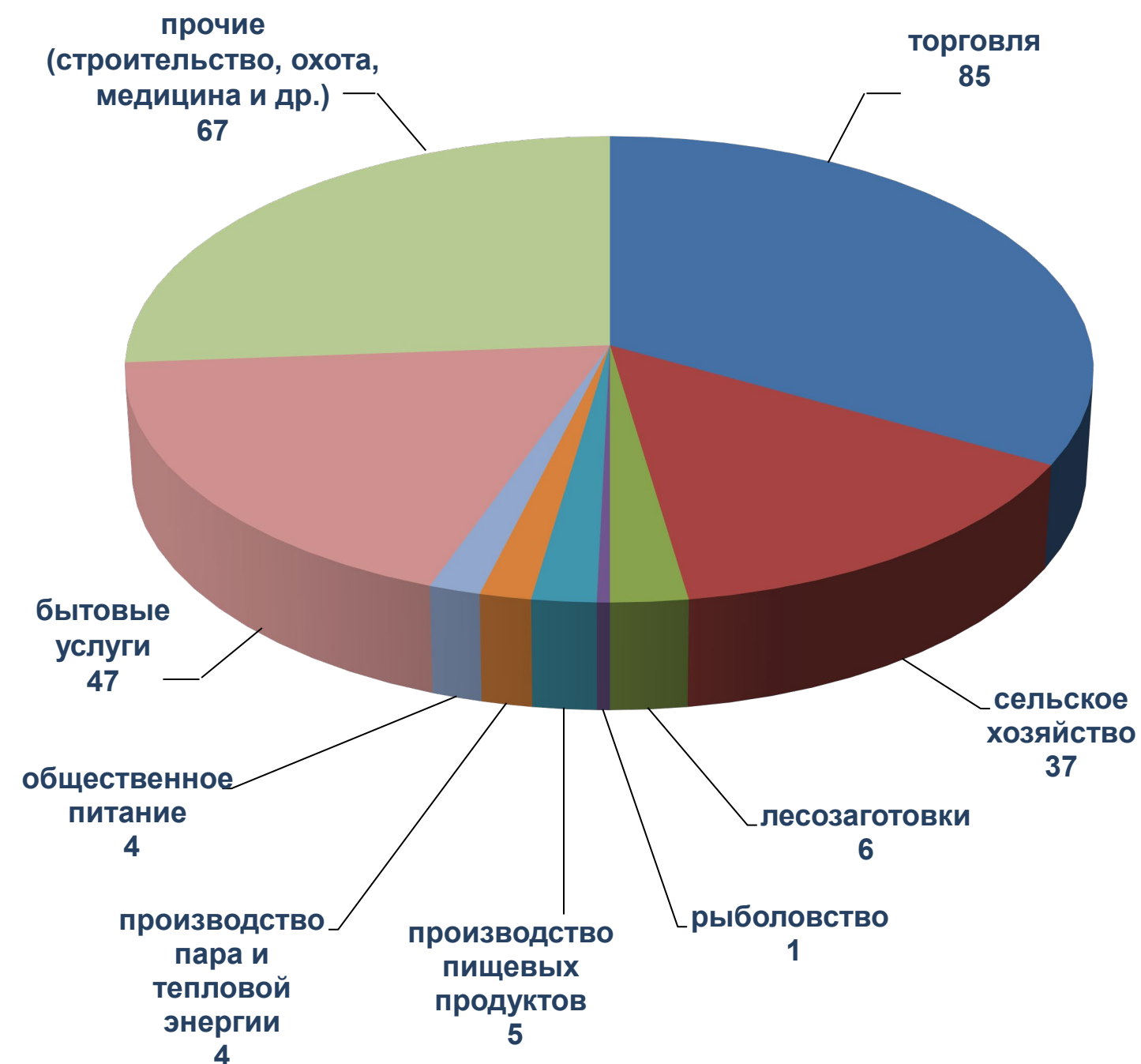
СОЦИАЛЬНО-ЭКОНОМИЧЕСКИЕ ПОКАЗАТЕЛИ ВИКУЛОВСКОГО МУНИЦИПАЛЬНОГО РАЙОНА



Структура МСП



Структура деятельности МСП



Объем инвестиций

Показатели	ед. изм	2024	2023
Количество реализованных проектов	ед.	8	8
Объем инвестиций	млн рублей	10,95	11,37
Количество созданных рабочих мест	ед.	15	15



КЛИМАТ

КОНТИНЕНТАЛЬНЫЙ



средняя годовая температура воздуха составляет 6,3 °С
max t в июне + 31,1 °С, min t в январе – 26,2 °С



среднегодовое количество осадков 415–420 мм, из них 75–80 мм
выпадает в тёплое время года (апрель–октябрь)

БИОЛОГИЧЕСКИЕ РЕСУРСЫ И ПОЧВЫ

водные ресурсы > **1200 га**



площадь рыбопромысловых
участков, из них:

оз. Большой Чуртан – 667 га
оз. Малый Чуртан – 315 га
оз. Рям – 119 га



ПОЧВЫ

- преобладают серые лесные лугово-черноземные почвы
- подходят для лесопосадки и выращивания зерновых и зернобобовых культур, картофеля
- **значительно распространены торфяно-болотные почвы** подходят для ведения лесных хозяйств

ЛЕСНЫЕ РЕСУРСЫ

общий запас **351 тыс. га**



основной лесообразующей породой является древесина лиственных пород, ее запас оценивается в 96%.

Общий запас древесины спелых и перестойных лиственных насаждений – 22,2 млн. м³, расчетная лесосека – 634,5 тыс. м³, резерв лесосеки - около 602,9 тыс.м³.



ЗЕМЛИ

общая площадь **579,9 тыс. га**



земли с/х назначения
198,89 тыс. га



земли промышленности
0,928 тыс. га



СОЦИАЛЬНАЯ ИНФРАСТРУКТУРА



ОБРАЗОВАНИЕ

10 79,6%*
учреждений
дошкольного
образования

3
учреждения
доп.
образования

13 71%*
учреждений
школьного
образования

1
учреждение
проф.
образования

660 84%**
воспитанник
ОВ

1422
учащихся

1922 43,4%**
учащихся

155
учащихся



ЗДРАВООХРАНЕНИЕ

76
стационарных
коек

25
фельдшерско-
акушерских
пунктов

3
амбулаторно-
поликлинических
учреждения

3
стационарных
учреждения



уровень балансового износа зданий
**заполняемость учреждений



СПОРТ

1
ФОК

22
спортзала

1
бассейн

58
плоских спортивных
сооружений



КУЛЬТУРА И ИСКУССТВО

19
клубных учреждений

15
библиотек

1
музей

15
памятников

3
туристических маршрута

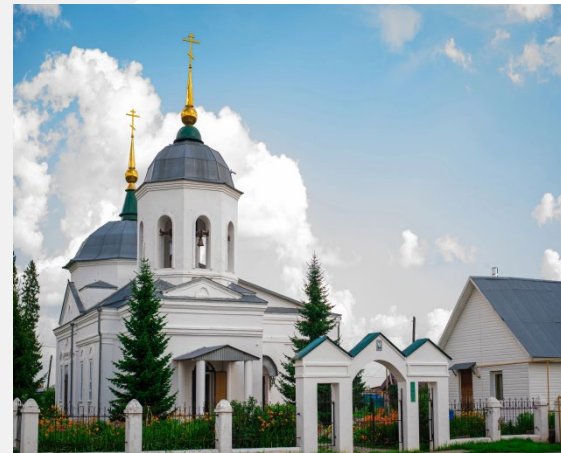


ТУРИСТИЧЕСКИЙ ПОТЕНЦИАЛ



Викуловский народный краеведческий музей им. А.В. Давыдова

Основан 12 декабря 1973 года



Церковь во имя Пресвятой Троицы

Троицкий храм построен в 1820 году



оз. Среднее

По чистоте воды не имеет аналогов на юге Западной Сибири



«Сердешное» озеро

Сюда стекаются пары, которые верят в силу сердца. Кто, держась за руки, обойдет эту старицу по берегу, у тех будут появляться дети

Викуловский район



Обряд «Свеча»

Ежегодно в Рождество Христово в д. Осиновка Викуловского района переносят чудодейственную икону «Воскресение Христово» из одного дома в другой



Шаньгин бугор

Это место основания крепости Орлово городище в 1691 году. С него началась история села Викулово

41 200 человек



посетило музей в 2024 г.

320 экскурсий

проведено в 2024 г.

5 800 человек



обслужено экскурсиями

индивидуальных посетителей — 2000 человек

география туристов



- Новосибирск
- Екатеринбург
- Курган
- Магнитогорск
- Москва
- Омск
- Тобольск
- Республика Беларусь

ОБРАЗ БУДУЩЕГО



ЭФФЕКТИВНАЯ РАБОТА С ИНВЕСТОРАМИ



создана дорожная карта по работе с инвесторами



создана рабочая группа, осуществляющая работу с инвесторами



100% предприятий знакомы с инвестиционным уполномоченным



встречи главы района с бизнес-сообществом для презентации инвестиционных возможностей района

СОЦИАЛЬНАЯ ИНФРАСТРУКТУРА



Запланировано строительство современного комплексного центра социального обслуживания населения



Проведен капитальный ремонт здания поликлиники, закуплено современное медицинское оборудование, сокращено число жалоб от населения

ПРОГРЕССИВНЫЕ ИЗМЕНЕНИЯ В ЭКОНОМИКЕ



Прорывным направлением устойчивого экономического развития территории способно выступить развитие семеноводства (многолетние травы), а также производство комплексных органических удобрений

ИНВЕСТИЦИОННАЯ ДЕЯТЕЛЬНОСТЬ



Агрохолдинг «Юбилейный» продолжит инвестирование в строительство производственной площадки для хранения и переработки сельскохозяйственной продукции в с. Коточиги

- * вложено 170 млн. рублей
- создано 18 новых рабочих мест
- реализация следующего этапа в 2026-2027 гг. (планируется строительство сушильно-сортировального комплекса)



Invest
Tyumen

БЛОК 2

Инвестиционные ниши, предложения, направления, проекты

ОСНОВНЫЕ ОРГАНИЗАЦИИ



НАИМЕНОВАНИЕ КОМПАНИИ	СФЕРА ДЕЯТЕЛЬНОСТИ	ВЫРУЧКА млн. руб.	РАБОЧИЕ чел.
Викуловское районное потребительское общество	Розничная торговля продуктами питания	185,5	73
ООО «Агропром»	Строительно-монтажные работы	29,2	14
ООО «Радиус-агро»	Выращивание зерновых культур, производство молока, мяса	238	87
ЗАО «Экос»	Выращивание зерновых культур	66,9	32
ООО «Топливная компания»	Оптовая и розничная торговля ГСМ	33,9	14
ООО жилищно-коммунальное хозяйство «Викуловское»	Производство и распределение тепловой энергии	103,5	77
ООО «Сибиряда»	Производство и распределение тепловой энергии	87,8	54
ООО «Общепит»	Общественное питание	35,2	35
ООО «Хлеб»	Производство хлеба, хлебобулочных и кондитерских изделий	43,5	33
ОСССПК «Беркут»	Производство продукции из мяса	38	11

КЛЮЧЕВЫЕ КОМПЕТЕНЦИИ



ЗАО «Экос»

на рынке более 30 лет

ведущий производитель семян многолетних с/х культур,
зерновых культур

- производство более 10 видов семян с/х культур
- поставка рекультивационных травосмесей
- оснащение современной техникой и оборудованием, собственный сортировально-сушильный комплекс
- использование в работе электронных карт полей, информационных систем в растениеводстве
- география поставок охватывает УрФО и ЦФО

ООО «Миг»

с 2021 года
(инвестиционный проект по выращиванию
и переработке ягод)

единственный на рынке

- 1,1 тонны с начала реализации проекта
- площадь садов - 12,6 га
- есть гарантированный рынок сбыта (ООО ТПК «Ягоды Плюс»)
- география поставок охватывает территорию РФ

СПЕЦИАЛИЗАЦИЯ РАЙОНА И ТРЕНДЫ РАЗВИТИЯ



СПЕЦИАЛИЗАЦИЯ

ТРЕНД

ЭФФЕКТЫ

РЕЗУЛЬТАТЫ



**СЕЛЬСКОХОЗЯЙСТВЕННОЕ
ПРОИЗВОДСТВО**
зерно и зернобобовые
культуры

следование концепции устойчивого
развития территории района

формирование продовольственного
ресурса района и области

- рост объёмов производства и доходов
- усиление позиции местных предприятий
- создание новых рабочих мест



**СЕЛЬСКОХОЗЯЙСТВЕННОЕ
ПРОИЗВОДСТВО**
производство семян

ключевой тренд растениеводства

повышение технологичности
производства, получение стабильных и
высоких урожаев

- рост объёмов производства и доходов
- создание кооперации сельхозтоваропроизводителей
- усиление позиции местных предприятий



**ПРОИЗВОДСТВО ПИЩЕВЫХ
ПРОДУКТОВ**
хлеб, хлебобулочные и
кондитерские изделия

ведение здорового образа жизни,
здоровое питание

модернизация производственной линии,
расширение ассортимента продукции

- рост объёмов производства и доходов
- усиление позиции местных предприятий
- расширение рынков сбыта местных предприятий



**ПРОИЗВОДСТВО
ЭКОПРОДУКЦИИ**
выращивание и переработка
ягод (арония, облепиха,
смородина)

рост спроса на полезные продукты

рост популярности района, а также
стремление бизнеса развивать
промышленное культивирование ягод

- создание новых рабочих мест
- расширение рынков сбыта местных предприятий
- повышение инвестиционной привлекательности

РЕАЛИЗУЕМЫЕ ИНВЕСТИЦИОННЫЕ ПРОЕКТЫ



НАИМЕНОВАНИЕ КОМПАНИИ	СФЕРА ДЕЯТЕЛЬНОСТИ	ИНВЕСТИЦИИ млн. руб.	СРОКИ РЕАЛИЗАЦИИ
 ООО «Миг»	Организация производства по выращиванию и переработке ягод	28,0	2021-2025
 ООО «Агропром»	Строительство офисного центра	8,0	2024-2025

ИНВЕСТИЦИОННЫЕ НИШИ

Invest
Tyumen

МЕДИЦИНА



1. Организация частного медицинского центра (клинико-диагностическая лаборатория, телемедицина)
2. Строительство торгово-развлекательного центра с кружками детского творчества, объектами семейного отдыха
3. Многопрофильный детский центр с широким спектром услуг (языковая школа, услуги логопеда, школа танцев)
4. Строительство фитнес-центра, спорт-клуба

ОТКРЫТИЕ НОВОГО БИЗНЕСА



1. Организация рыбоводческого хозяйства
2. Организация пчеловодческого кооператива с последующей переработкой и упаковкой мёда и линейки апипродуктов
3. Организация селекционно-семеноводческого центра по культивированию многолетних трав, а также производству семян для нужд воспроизводства кормовой базы
4. Организация фермы по разведению КРС мясного направления
5. Организация коневодческого, овцеводческого хозяйства





ЭКОЛОГИЯ И ТУРИЗМ



1. Организация экодереvни
2. Строительство базы отдыха для охоты и рыбалки с арендой экипировки, техники и инвентаря для активного отдыха
3. Строительство всесезонной базы отдыха с оздоровительными процедурами бальнеологического направления на базе минерального источника
4. Строительство парка отдыха и развлечений с организацией мест проката инвентаря, оказанием услуг общественного питания
5. Создание агротуристических комплексов

ИНВЕСТИЦИОННЫЕ НИШИ ПОДРАЗУМЕВАЮЩИЕ ИНТЕГРАЦИОННЫЕ РЕШЕНИЯ*








РЕШЕНИЕ	ПРЕДПОСЫЛКИ	ПОЯСНЕНИЕ
 СОЗДАНИЕ КООПЕРАТИВА В СФЕРЕ РАСТЕНИЕВОДСТВА	Наличие опытного производителя на территории района, заинтересованного в кооперации	Развитие бренда компании, расширение производства и рынков сбыта, увеличение доходов
 ЮБИЛЕЙНЫЙ ??????	Наличие на территории района производителей сельскохозяйственной продукции	Позволит минимизировать издержки сельхозтоваропроизводителей на доставку продукции (ближайшее ХПП в г. Ишим, 120 км), создание конкуренции
 ОРГАНИЗАЦИЯ ПРОИЗВОДСТВА КОНСЕРВИРОВАННОЙ ПРОДУКЦИИ (ПЕРЕРАБОТКА РЫБЫ)	Наличие богатых водных ресурсов	Развитие отрасли рыбоводства, инвестиционная привлекательность
 ОРГАНИЗАЦИЯ МЕЖМУНИЦИПАЛЬНОГО ТУРИСТИЧЕСКОГО МАРШРУТА	Наличие на территориях муниципальных районов объектов культурного и природного наследия	Привлечение новых специалистов и туристов, сохранение культурного и природного наследия

*Данные решения выбраны на основе сфер деятельности предприятий, возможностей интеграций и потенциалу развития компаний и отраслей

ПРОРЫВНЫЕ ИНВЕСТИЦИОННЫЕ ИДЕИ



Invest Tyumen

ПРОЕКТ	ПОТЕНЦИАЛЬНЫЙ ИНВЕСТОР	ПОТЕНЦИАЛЬНЫЕ ПАРТНЁРЫ	ИСТОЧНИК, ТЕХНОЛОГИИ	ВОЗМОЖНЫЕ ПРОГРАММЫ ПОДДЕРЖКИ
ОРГАНИЗАЦИЯ СЕЛЬСКОХОЗЯЙСТВЕННОГО КООПЕРАТИВА ПО ПРОИЗВОДСТВУ СЕМЯН	 ЗАО «ЭКОС»	СЕЛЬХОЗТОВАРОПРОИЗВОДИТЕЛИ РАЙОНА, ОБЛАСТИ	 ЗАО «ЭКОС»	МЕРЫ ПОДДЕРЖКИ МСП ОБЛАСТИ МЕРЫ ПОДДЕРЖКИ АПК финансовая, консультационная и информационная поддержка
ВЫРАЩИВАНИЕ И ПЕРЕРАБОТКА ЯГОД	ПРЕДПРИНИМАТЕЛИ МО И ТО	ООО «Миг»	ООО ТПК «Ягоды Плюс»	МЕРЫ ПОДДЕРЖКИ МСП ОБЛАСТИ финансовая, консультационная и информационная поддержка
МНОГОПРОФИЛЬНЫЙ МЕДИЦИНСКИЙ ЦЕНТР	ООО «РИЗОРИУС»	ПРЕДПРИНИМАТЕЛИ МО И ТО	 мой бизнес	МЕРЫ ПОДДЕРЖКИ МСП ОБЛАСТИ финансовая, консультационная и информационная поддержка
РАЗВЕДЕНИЕ И ВЫРАЩИВАНИЕ АКВАКУЛЬТУРНОЙ РЫБЫ	ПРЕДПРИНИМАТЕЛИ МО И ТО	 мой бизнес	 РЫБНОЕ ПОДВОРЬЕ	МЕРЫ ПОДДЕРЖКИ АПК МЕРЫ ПОДДЕРЖКИ МСП ОБЛАСТИ финансовая, консультационная и информационная поддержка



Invest
Tyumen

БЛОК 3

Инвестиционный потенциал и образ будущего МО

ТОП-5 ДЕЙСТВИЙ АДМИНИСТРАЦИИ ДЛЯ МЕЖМУНИЦИПАЛЬНОГО ВЗАИМОДЕЙСТВИЯ



№ П/П	ДЕЙСТВИЯ	ПОТЕНЦИАЛЬНЫЕ МУНИЦИПАЛЬНЫЕ ОБРАЗОВАНИЯ	СРОКИ РЕАЛИЗАЦИИ
1	Встреча муниципальных инвестиционных команд	Абатский, Викуловский, Сорокинский, Ишимский муниципальные районы, г. Ишим	апрель 2025
2	Формирование межмуниципального каталога товаров, работ, услуг	Абатский, Викуловский, Сорокинский, Ишимский муниципальные районы, г. Ишим	2025-2026 год
3	Формирование межмуниципального банка данных потенциальных инвесторов, включая историю взаимодействия с ними	Абатский, Викуловский, Сорокинский, Ишимский муниципальные районы, г. Ишим	2026 год
4	Проведение ряда стратегических сессий с компаниями туристической сферы с целью выработки концепции комплексного развития туризма и разработки межмуниципального туристического маршрута	Абатский, Викуловский, Сорокинский, Ишимский муниципальные районы, г. Ишим	2026-2028
5	Разработка и реализация совместных проектов	Абатский, Викуловский, Сорокинский, Ишимский муниципальные районы, г. Ишим	по мере поступления

ТОП-5 ДЕЙСТВИЙ АДМИНИСТРАЦИИ ДЛЯ ПРОДВИЖЕНИЯ ИНВЕСТПОТЕНЦИАЛА



№ П/П	ДЕЙСТВИЯ	ПОТЕНЦИАЛЬНЫЕ МЕРОПРИЯТИЯ, РЕГИОНЫ, ПРЕДПРИЯТИЯ	СРОКИ РЕАЛИЗАЦИИ
1	Проведение встреч с предпринимателями района	Личные встречи, советы по развитию малого и среднего предпринимательства	постоянно
2	Информационное сопровождение инвестиционной деятельности на территории Викуловского муниципального района	Мероприятия по наполнению сайта администрации района (администрация района, местные и региональные СМИ, информационное агентство ТО)	постоянно
3	Формирование имущественной поддержки, обеспечивающей развитие инвестиционной деятельности	Формирование перечня муниципального имущества (администрация района)	в течение года
4	Участие в выставках, конференциях, деловых миссиях	Участие в ярмарках, форумах межмуниципального и регионального уровня (администрация и предприниматели района)	по событийному календарю
5	Брендинг территории Викуловского муниципального района	Запрос коммерческих предложений на выполнение работ по формированию бренда территории района, финансирование мероприятий по брендингу, разработка бренда территории района (Торгово-промышленная палата ТО, Инвестиционное агентство ТО, администрация района)	2026-2030



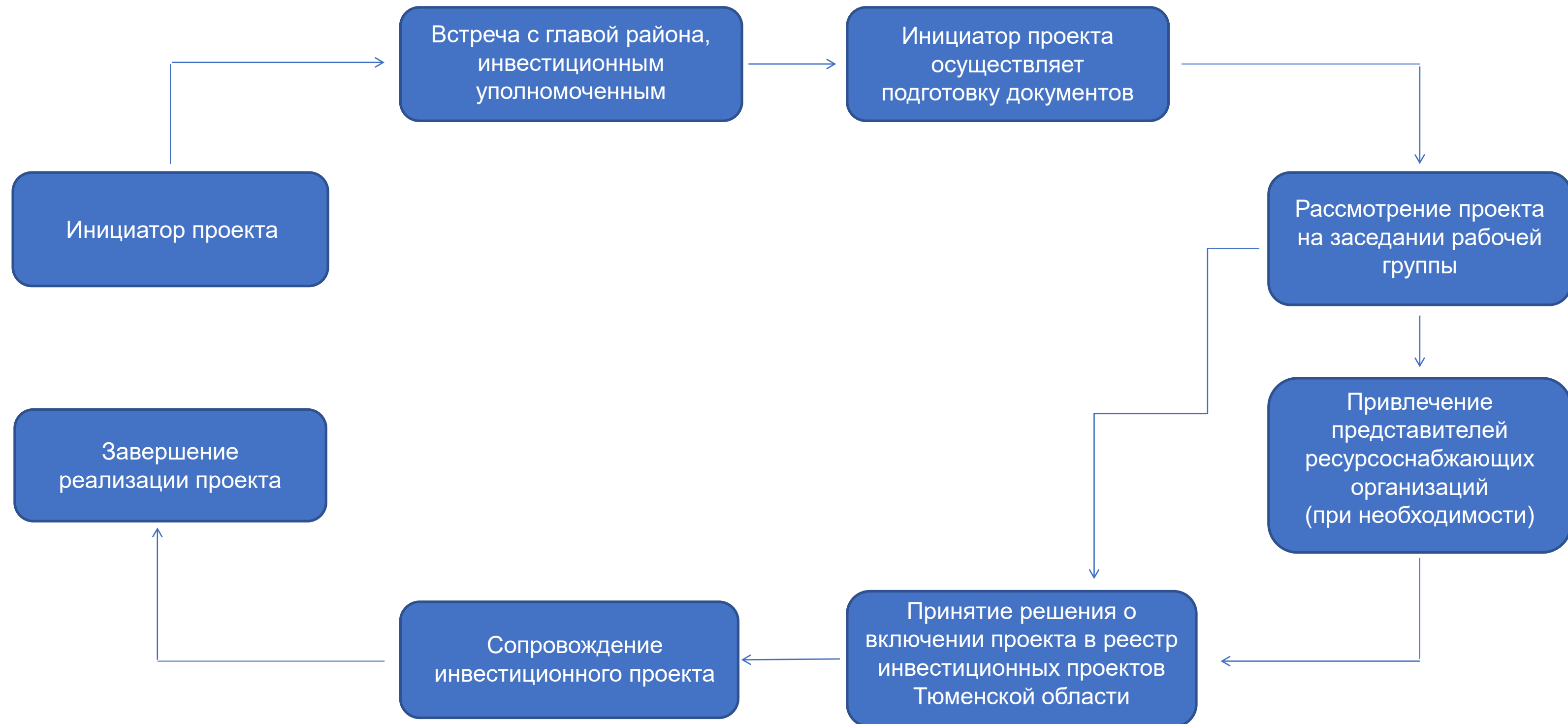
Invest
Tyumen

БЛОК 4

Механизм работы с инвестором и меры поддержки



ВЗАИМОДЕЙСТВИЕ АДМИНИСТРАЦИИ С ИНВЕСТОРОМ



МЕРЫ ПОДДЕРЖКИ



Invest
Tyumen

МУНИЦИПАЛЬНЫЙ УРОВЕНЬ



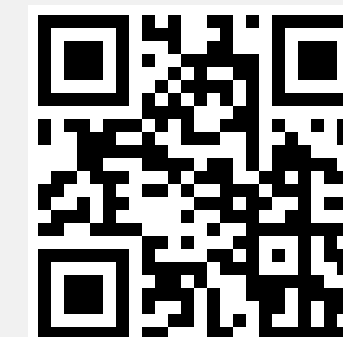
1. Сопровождение инвестора
2. Имущественная поддержка
3. С куар-кодом на сайт Администрации
4. Муниципальный инвестиционный стандарт

ПОРТАЛ
АДМИНИСТРАЦИИ

РЕГИОНАЛЬНЫЙ И ФЕДЕРАЛЬНЫЙ УРОВЕНЬ



1. Сопровождение инвестора
2. Финансовая поддержка
3. Налоговые льготы
4. Имущественная поддержка
5. Внешнеэкономическая деятельность
6. Инфраструктура поддержки
7. Инвестиционные проекты
8. Инвестиционная карта
9. Электронные сервисы
10. Инвестиционные туры
11. Инвестиционная аналитика
12. Региональный инвестиционный стандарт



ИНВЕСТПОРТАЛ
Тюменской области

КОНТАКТЫ



Лотов Андрей Александрович

Глава Викуловского муниципального района

Телефоны для связи

8 (34557) 2-30-77

Сайт Викуловского муниципального района

<https://vikulovo.admtyumen.ru>



АДМИНИСТРАЦИЯ ВИКУЛОВСКОГО МУНИЦИПАЛЬНОГО РАЙОНА

д. 2 ул. Ленина, с. Викулово, Викуловский район, Тюменская область, РФ

 8 (34557) 2-36-77

 Kanc_vikulovo@72to.ru

ИНВЕСТИЦИОННЫЙ УПОЛНОМОЧЕННЫЙ

ЧЕРНЯКОВ АНДРЕЙ ИВАНОВИЧ

 8(34557) 2-45-77

Заместитель главы района, начальник управления сельского хозяйства

 ChernaykovAI@prto.ru

ТЕРРИТОРИАЛЬНЫЙ УПРАВЛЯЮЩИЙ ИНВЕСТИЦИОННЫХ ПРОЕКТОВ

БАХТИНА ЮЛИЯ СЕРГЕЕВНА

 8-919-925-70-10

Директор представительства Инвестиционного агентства Тюменской области на территории Абатского и Викуловского муниципальных районов

