



Invest
Tyumen



ИНВЕСТИЦИОННЫЙ ПРОФИЛЬ УПОРОВСКОГО МУНИЦИПАЛЬНОГО РАЙОНА

Тюменская область



Сибирский транспортный перекресток

>
40

направлений в города РФ и 8 стран

2

международных аэропортов

4

города - миллионика в пределах 700 км



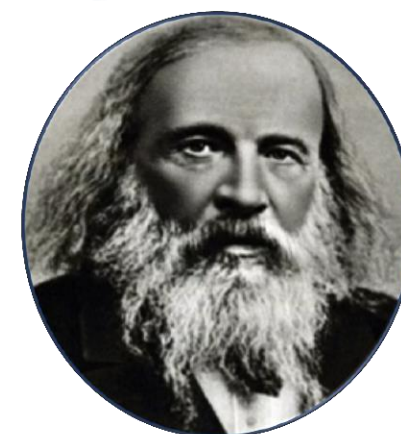
Тюмень

Тобольск

в Тюмень			
из Москвы:	34 часа	31 час	2,5 часа
из Санкт-Петербурга:	30 часов	42 часа	3 часа

Земля БОЛЬШИХ людей

Природные ресурсы



Менделеев Д.И.



Распутин Г.Е.



Салманов Ф.К.

Драйверы роста

НАУЧНО-ИССЛЕДОВАТЕЛЬСКАЯ
ИНФРАСТРУКТУРА



НАСЕЛЕНИЕ

▶ **11** место в РФ
естественный прирост населения

+ 223,5 тыс. чел.
за 10 лет



▶ **3** место в РФ
по качеству жизни населения за 2023 год (АСИ)

70,3 тыс. руб.
средняя зарплата за 2023 год

▶ **ТОП-10**

регионов по инновационному развитию

15 место в РФ

рейтинг научно-технологического развития

8 место в РФ

студенты на 10 тыс.чел.

ТУРИЗМ

▶ **ТОП-10**

тур. направлений в летний сезон

3,4

млн туристов в 2023 году

> 1,3

млн чел. на термальные источники



КЛАСТЕРЫ



156 участников
23 региона



44 участника
5 регионов

ТОП приоритетных направлений



СТРОИТЕЛЬНАЯ ОТРАСЛЬ

2 место **117**

по объему введеного жилья застройщиков

Производство строительных материалов

НЕФТЕХИМИЧЕСКАЯ ПРОМЫШЛЕННОСТЬ

Производство полимерной продукции

ТУРИЗМ

Столица термальных вод России

АГРОПРОМЫШЛЕННЫЙ КОМПЛЕКС

- питомники и селекционные центры
- глубокая переработка гороха
- биопроtein

ПРЕИМУЩЕСТВА УПОРОВСКОГО МУНИЦИПАЛЬНОГО РАЙОНА



РАЗВИТОЕ СЕЛЬСКОХОЗЯЙСТВЕННОЕ ПРОИЗВОДСТВО

Производство продукции в
областном объеме 58% овощи,
55% картофель, 48% лён, 36%
рапс, 8,5% зерновые.



Один из крупнейших холдингов России по
производству семенного картофеля и
овощей открытого грунта



БЛИЗОСТЬ К АДМИНИСТРАТИВНОМУ ЦЕНТРУ

удаленность от г. Тюмени –
142км, 1час 30мин на автомобиле



БОГАТОЕ ИСТОРИКО- КУЛЬТУРНОЕ НАСЛЕДИЕ

Археологический памятник
«Ингальская долина»



ПРИРОДНЫЕ И РЕКРЕАЦИОННЫЕ РЕСУРСЫ

Веденятское грязевое
месторождение; памятник природы
«Шашовские горы»

КАРТИНГОВАЯ ТРАССА



СВОБОДНЫЕ ИНВЕСТИЦИОННЫЕ ПЛОЩАДКИ

17 greenfield'ов,
2 brownfield'a



ОБЩАЯ ХАРАКТЕРИСТИКА УПОРОВСКОГО МУНИЦИПАЛЬНОГО РАЙОНА

300,8 тыс. га

площадь МО



14 сельских поселений



56 населённых пунктов

19,4 тыс. чел

численность населения МО,
54,3% в трудоспособном
возрасте



285 индивидуальных
предпринимателей



70 юридических лиц

1131 самозанятых

транспортная доступность МО

автотранспорт

Р-402 Тюмень → Омск 46 км
Р-254 Тюмень → Курган 80 км

воздушный транспорт

аэропорт «Роцино» г.
Тюмень – 142 км

ЖД

ЖД станция
«Заводоуковская» – 42 км

Ключевые показатели

Среднемесячная заработная
плата 54793 рубля (118%)

Объём отгруженных товаров
571,4млн.рублей (130%)

Объём инвестиций в экономику
района – 1,5 млрд. рублей
(128,1%)

35,1% сельское хозяйство;
26,4% государственное управление





КЛИМАТ

умеренно-континентальный



средняя температура:
в январе -20°C, в июле + 25°C



Среднегодовое количество
осадков составляет 400- 550 мм
в год, большая часть выпадает с мая
по октябрь

МЕСТОРОЖДЕНИЯ И ПРОЯВЛЕНИЯ



запасов глины
1139 млн.м3

- глина используется в дорожном строительстве



месторождение торфа
17 млн.тн

- торф используются в качестве удобрения



источник с минеральной водой,
грязевое месторождение

- целесообразно применять для лечебно-оздоровительных и рекреационных целей

ЛЕСА И ПОЧВЫ

общий запас 15,53 млн. м3



хвойные породы
4,7 млн. м3



спелые породы
1,7 млн. м3



почвы

Большая часть представлена лугово-черноземными осолоделыми почвами, на западе и северо-востоке встречаются дерново-слабоподзолистые, песчаные почвы подходят для выращивания зерновых культур, картофеля и овощей, разведения скота

ЗЕМЛИ

общая площадь 300,8 тыс. га



земли с/х назначения
237,5 тыс. га



земли лесного фонда
51,9 тыс. га



земли промышленности
2,6 тыс. га

СОЦИАЛЬНАЯ ИНФРАСТРУКТУРА



ОБРАЗОВАНИЕ

17
учреждение
дошкольного
образования

1133
учащихся

3
учреждений
доп.
образования

1853
учащихся

14
учреждений
школьного
образования

2676
учащихся



ЗДРАВООХРАНЕНИЕ

100
стационарных
коек

33
фельдшерско-
акушерских
пунктов

1
амбулаторно-
поликлиническое
учреждение

3
стационарных
учреждения

1
кабинет врача общей
практики



СПОРТ

18
спортзалов

1
лыжная база

50
плоских спортивных
сооружений

2
тир, стрельбище

1
стадион на 1500 мест

13
прочие спортивные
сооружения



КУЛЬТУРА И ИСКУССТВО

30
клубных учреждений

16
библиотек

1
музей

17 памятников
культурного наследия

ТУРИСТИЧЕСКИЕ ДОСТОПРИМЕЧАТЕЛЬНОСТИ



ИСТОРИКО – КУЛЬТУРНЫЙ ТУРИЗМ



ДОМ - МУЗЕЙ
СТАРООБРЯДЧЕСТВА
С.УПОРОВО



КРАЕВЕДЧЕСКИЙ
МУЗЕЙ
«ЗАТЕРЯННЫЙ МИР
ИНГАЛЬСКОЙ
ДОЛИНЫ»
С.УПОРОВО

131%

1 186
человек

посетило музей в 2024 г.

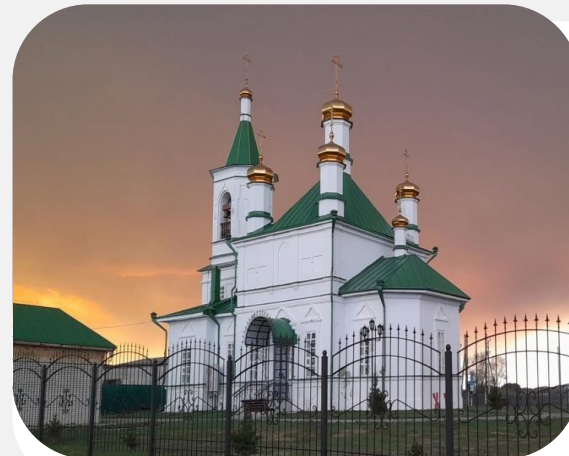


55
экскурсий
142
мастер-класса

ПАЛОМНИЧЕСКИЙ ТУРИЗМ



ХРАМ
ПРЕПОДОБНОГО
СЕРАФИМА
САРОВСКОГО
С.СУЕРКА



ХРАМ В ЧЕСТЬ
СВЯТИТЕЛЯ
НИКОЛАЯ
ЧУДОТВОРЦА
Д.КИЗАК

география туристов

- Упорово
- Заводоуковск
- Ялуторовск
- Тюмень



АКТИВНЫЙ ОТДЫХ И ТУРИЗМ



ЦЕНТР
АКТИВНОГО
ОТДЫХА И
ТУРИЗМА
«МАСАЛИ»



КАРТИНГОВАЯ
ТРАССА

Событийные мероприятия:

- гастрономический фестиваль «Картофан КРиММович»;
- фестиваль «Клевая рыбалка»;
- Никольская ярмарка;
- Фестиваль православного праздника Святой Троицы «Березка»



ОБРАЗ БУДУЩЕГО



ЭФФЕКТИВНАЯ РАБОТА С ИНВЕСТОРАМИ



100% компаний знакомы с инвестиционным уполномоченным



97% обращений, поступивших на рабочую группу, рассмотрены положительно



каждая вторая компания реализует инвестиционные проекты



Организация бизнес - туров

СОЦИАЛЬНАЯ ИНФРАСТРУКТУРА



Благоустройство территорий, новые точки притяжения (набережная р.Упоровка, рекреационные зоны)



Развитая медицина, спорт, дообразование



Открыт центр подготовки кадров



Комфортное современное жильё

РАЗВИТИЕ ТУРИЗМА



Разработан бренд района



Создано Южное туристическое кольцо «Ингальская долина», включено в туристические маршруты Тюменской области



организованы ежегодные фестивали, которые пользуются спросом у туристов

ИНВЕСТИЦИОННАЯ ДЕЯТЕЛЬНОСТЬ



Территория устойчивого социально-экономического развития аграрно-промышленной специализации



Открыты новые промышленные предприятия, выход действующих предприятий на новые рынки



Созданы производства по переработке картофеля, овощей, зерна



Создана индустриальная площадка с.Упорово

ОСНОВНЫЕ ОРГАНИЗАЦИИ



НАИМЕНОВАНИЕ КОМПАНИИ	СФЕРА ДЕЯТЕЛЬНОСТИ	РАБОЧИЕ чел.
ООО "Агрофирма "КРиММ"	Выращивание картофеля, овощей, зерновых культур	621
ЗАО "Нива-АГРО"	Молочное животноводство, выращивание зерновых культур	332
СПК "Емуртлинский"	Молочное животноводство, выращивание зерновых культур	314
МУП "Районное коммунальное хозяйство - 2"	Теплоснабжение, водоснабжение	81
ИП Федорцов А. А	Розничная торговля продуктами питания	78
АО "Упоровская мебельная фабрика"	Производство мебели	45
ООО "УпоровоТранс"	Пассажирские перевозки	44
ЗАО "Русь"	Выращивание зерновых, зернобобовых, масличных культур	30
ЖЗСПК "Усадьба	Оптовая торговля сельскохозяйственным сырьем	29
ООО "Родина"	Выращивание зерновых, зернобобовых, масличных культур	28
ООО "Коркино"	Выращивание зерновых, зернобобовых, масличных культур	23
ООО «Круиз»	Деревообработка	20

КЛЮЧЕВЫЕ КОМПЕТЕНЦИИ



ООО «Агрофирма «КРиММ»»
предприятие холдингового типа по производству продовольственного и семенного картофеля, зерновые, рапс, овощи открытого грунта, салаты

на рынке более 25 лет

ведущий производитель продовольственного и семенного картофеля в России, зерновые, рапс, овощи открытого грунта, салаты

- 104,9 тыс. тонн в год производство картофеля
- 29,6 тыс. тонн в год производство овощей
- география поставок Россия, Казахстан, Узбекистан, Сербия
- предприятие холдингового типа



СПК «ЕМУРТЛИНСКИЙ»
Смешанное сельское хозяйство (растениеводство, животноводство)

на рынке более 25 лет

ведущий производитель по растениеводству и животноводству

- 22,9 тыс. тонн в год производство зерновых и зернобобовых
- 4 650 голов КРС
- Обрабатываемая площадь пашни 15 664 га
- Производство молока 14 055 тонн (46,1% от общего производства по району)



СПЕЦИАЛИЗАЦИЯ РАЙОНА И ТРЕНДЫ РАЗВИТИЯ

СПЕЦИАЛИЗАЦИЯ	ТРЕНД	ЭФФЕКТЫ	РЕЗУЛЬТАТЫ
 <p>СЕЛЬСКОЕ ХОЗЯЙСТВО Растениеводство Животноводство</p>	Следование концепции устойчивого развития	Создание высококачественного и конкурентоспособного продукта	<ul style="list-style-type: none"> Рост объёмов производства и доходов Расширение рынков сбыта продукции Повышение инвестиционной привлекательности
 <p>ОБРАБАТЫВАЮЩЕЕ ПРОИЗВОДСТВО Продукция деревообработки, производство мебели</p>	Развитие производства	Создание высококачественного и конкурентоспособного продукта	<ul style="list-style-type: none"> Рост объёмов производства и доходов Расширение рынков сбыта продукции Повышение инвестиционной привлекательности
 <p>ОБРАБАТЫВАЮЩЕЕ ПРОИЗВОДСТВО Производство продуктов питания</p>	Рост спроса на товары местного производства	Создание высококачественного и конкурентоспособного продукта	<ul style="list-style-type: none"> Рост объёмов производства и доходов Производство новых продуктов создание новых рабочих мест
 <p>ТУРИЗМ</p>	Развитие внутреннего туризма	Формирование туристической инфраструктуры, обеспечение занятости населения	<ul style="list-style-type: none"> Увеличение туристического потока Повышение туристической привлекательности района
 <p>РОЗНИЧНАЯ ТОРГОВЛЯ</p>	Развитие многоформатной торговли	Формирование комфортной среды для населения	<ul style="list-style-type: none"> Удовлетворение спроса населения Увеличение ассортимента

РЕАЛИЗУЕМЫЕ ИНВЕСТИЦИОННЫЕ ПРОЕКТЫ



НАИМЕНОВАНИЕ КОМПАНИИ	СФЕРА ДЕЯТЕЛЬНОСТИ	ИНВЕСТИЦИИ млн. руб.	СРОКИ РЕАЛИЗАЦИИ
 ООО «Агрофирма КРиММ»	Строительство водохранилища на р.Скакунка, приобретение основных средств	191,0	2024-2025
 ООО «Коркино»	Строительство зернохранилища на 8000 тонн, разведение КРС мясного направления	220	2024-2027
 ИП Шамрай Максим Владимирович	Строительство торгового центра	20,0	2024-2026
 ИП Вашуркин Олег Владимирович	Строительство СТО и автомойки	11,0	2021-2026
 ИП Карачаушев Георгий Авраамович	Организация базы отдыха д.Московка	5,4	2020-2025
 ООО «Энергоимпульс»	Строительство производственной базы	3,0	2024-2025
 ИП Цулин Денис Александрович	Расширение действующего бизнес: производство пиломатериалов	2,5	2022-2026
 ИП Червонный Алексей Николаевич	Открытие предприятия по выращиванию картофеля и овощей	2,0	2022-2025
 ИП Глебченко Пётр Александрович	Организация и разведение рыбного хозяйства	1,77	2022-2025

ИНВЕСТИЦИОННЫЕ НИШИ



ОТКРЫТИЕ НОВОГО БИЗНЕСА



1. Строительство племенного репродуктора индейки
2. Организация производства по глубокой переработке картофеля
3. Организация производства по консервации и переработке овощей
4. Организация производства ПЭТ тары для упаковки продуктов питания
5. Организация глубокой переработки зерновых культур (отруби, крупы, каши)
6. Организация лесопитомника для лесовосстановления
7. Организация производства крепёжных элементов

РАЗВИТИЕ ПРЕДПРИНИМАТЕЛЬСТВА



1. Создание индустриальной площадки
3. Продвижение продукции местных производителей (мебельная фабрика, пиво)
4. Модернизация действующих производств, производство новых видов продукции
5. Товарные ниши вокруг масштабного инвестиционного проекта: малоэтажное строительство (аренда жилья), общепит, бытовые услуги (банные, пошив одежды) и т.д.
6. Развитие туристической инфраструктуры (общепит, гостиницы)

СОЦИАЛЬНАЯ ИНФРАСТРУКТУРА



1. Строительство МФЦ: спорт, развлечения, семейное кафе
2. Открытие медицинского диагностического центра
3. Открытие центра дополнительного образования
4. Комплексная жилищная застройка
5. Организация доставки продуктов питания в сельские поселения
6. Открытие ветеринарной клиники
7. Создание общественных пространств (парки скверы, набережная)

ТУРИЗМ



1. Создание туристической тропы «Долина Сказов»
2. Открытие межмуниципального маршрута «Ингальская долина»
3. Развитие агротуризма
4. Открытие базы отдыха (глэмпинг, охота, рыбалка)
5. Строительство грязелечебницы/ бальнеологического центра
6. Открытие центра экстремального туризма (масштабирование лыжного центра, картинговая трасса)
7. Развитие событийного туризма



ИНВЕСТИЦИОННЫЕ НИШИ ПОДРАЗУМЕВАЮЩИЕ ИНТЕГРАЦИОННЫЕ РЕШЕНИЯ*

РЕШЕНИЕ	ПРЕДПОСЫЛКИ	ПОЯСНЕНИЕ
 <p>ОРГАНИЗАЦИЯ ПРОИЗВОДСТВА ГЛУБОКОЙ ПЕРЕРАБОТКИ КАРТОФЕЛЯ</p>	<p>Наличие предприятия на территории района, ведущего производителя картофеля в Тюменской области</p>	<ul style="list-style-type: none"> • Создание нового производства • Развитие пищевой промышленности • Создание новых рабочих мест
 <p>ОРГАНИЗАЦИЯ ПРОИЗВОДСТВА ПО КОНСЕРВАЦИИ И ПЕРЕРАБОТКЕ ОВОЩЕЙ</p>	<p>Наличие предприятия на территории района, ведущего производителя овощей в Тюменской области</p>	<ul style="list-style-type: none"> • Создание нового производства • Развитие пищевой промышленности • Создание новых рабочих мест
 <p>ОРГАНИЗАЦИЯ ПРОИЗВОДСТВА ПЭТ ТАРЫ ДЛЯ УПАКОВКИ ПРОДУКТОВ ПИТАНИЯ</p>	<p>Наличие предприятий, использующих упаковку для выпускаемой продукции</p>	<ul style="list-style-type: none"> • Создание нового производства • Оптимизация бизнес-процессов • Создание новых рабочих мест
 <p>ОТКРЫТИЕ МЕЖМУНИЦИПАЛЬНОГО МАРШРУТА «ИНГАЛЬСКАЯ ДОЛИНА»</p>	<p>Наличие туристических объектов, которые было бы интересно посетить туристам</p>	<p>Включение в маршрут туристических объектов муниципальных образований, расположенных в границах археологического памятника «Ингальская долина»</p>

*Данные решения выбраны на основе сфер деятельности предприятий, возможностей интеграций и потенциалу развития покупала компаний и отраслей

ПРОРЫВНЫЕ ИНВЕСТИЦИОННЫЕ ИДЕИ



ПРОЕКТ	ПОТЕНЦИАЛЬНЫЙ ИНВЕСТОР	ПОТЕНЦИАЛЬНЫЕ ПАРТНЁРЫ	ИСТОЧНИК, ТЕХНОЛОГИИ	ВОЗМОЖНЫЕ ПРОГРАММЫ ПОДДЕРЖКИ
СТРОИТЕЛЬСТВО ПЛЕМЕННОГО РЕПРОДУКТОРА ИНДЕЙКИ	ООО «ПЛЕМЕННАЯ ИНДЕЙКА»	 	 DAMATE	МЕРЫ ГОСУДАРСТВЕННОЙ ПОДДЕРЖКИ финансовая, консультационная и имущественная поддержка
СТРОИТЕЛЬСТВО МФЦ: СПОРТ, ДОСУГ, ГОСТИНИЦА	ПРЕДПРИНИМАТЕЛИ МО	 	ПРЕДПРИНИМАТЕЛИ ТО	МЕРЫ ГОСУДАРСТВЕННОЙ ПОДДЕРЖКИ финансовая, консультационная и имущественная поддержка
СТРОИТЕЛЬСТВО МАЛОЭТАЖНОГО ЖИЛЬЯ (КОМПЛЕКСНАЯ ЖИЛАЯ ЗАСТРОЙКА)		 		МЕРЫ ГОСУДАРСТВЕННОЙ ПОДДЕРЖКИ финансовая, консультационная и имущественная поддержка
РАЗВИТИЕ ТУРИСТИЧЕСКОЙ ИНФРАСТРУКТУРЫ	ПРЕДПРИНИМАТЕЛИ МО	 	ПРЕДПРИНИМАТЕЛИ МО	МЕРЫ ГОСУДАРСТВЕННОЙ ПОДДЕРЖКИ финансовая, консультационная и имущественная поддержка
СОЗДАНИЕ ИНДУСТРИАЛЬНОЙ ПЛОЩАДКИ	ПРЕДПРИНИМАТЕЛИ МО	 	 	МЕРЫ ГОСУДАРСТВЕННОЙ ПОДДЕРЖКИ финансовая, консультационная и имущественная поддержка



СВОБОДНЫЕ ИНВЕСТИЦИОННЫЕ ПЛОЩАДКИ

17

ИНВЕСТИЦИОННЫХ ПЛОЩАДОК

17 greenfield'ов,

ТАРИФЫ



67,81 руб.
холодная вода (м3)



6,75 руб.
природный газ (м3)



137,05 руб.
водоотведение (м3)



8,0 руб.
электроэнергия (кВт ч.)



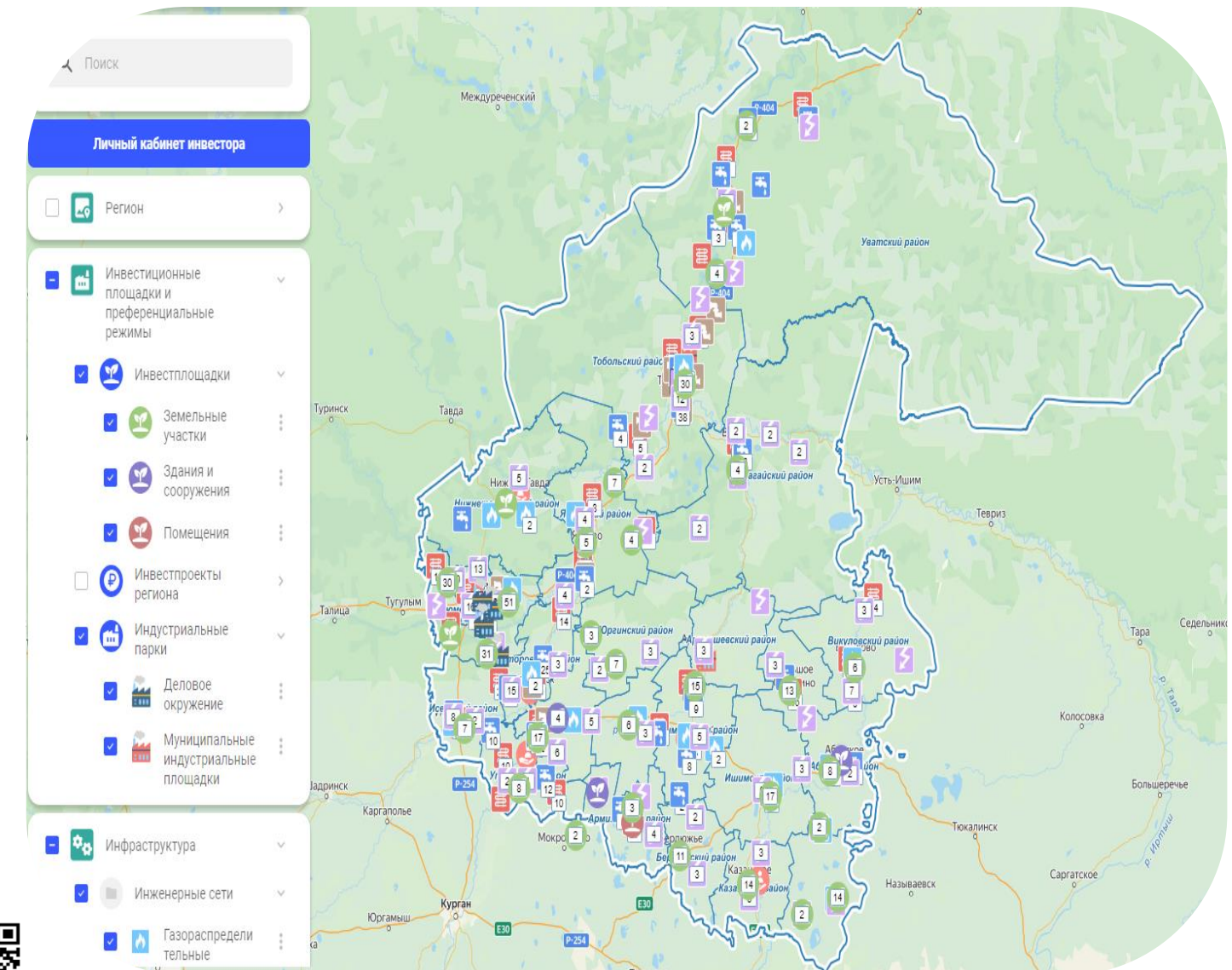
2547,80 руб.
отопление (за ед. энергии)



Ознакомиться с подробной информацией о площадках, точках подключения, ресурсных мощностях, транспортной и инженерной инфраструктуре можно на сайте



Ознакомиться с реестром муниципального имущества в районе можно на сайте



ИНВЕСТИЦИОННАЯ КАРТА



ТОП-5 ДЕЙСТВИЯ АДМИНИСТРАЦИИ ДЛЯ МЕЖМУНИЦИПАЛЬНОГО ВЗАИМОДЕЙСТВИЯ



№ П/П	ДЕЙСТВИЯ	ПОТЕНЦИАЛЬНЫЕ МУНИЦИПАЛЬНЫЕ ОБРАЗОВАНИЯ	СРОКИ РЕАЛИЗАЦИИ
1	Организация туристического кластера по созданию межмуниципального туристического маршрута «Ингальская долина».	Исетский, Заводоуковский, Ялуторовский муниципальные районы	2025г
2	Организация бизнес – миссий предприятий Упоровского района на ознакомительный тур других муниципальных образований с целью изучения новых производств и установления деловых контактов	Муниципальные образования Тюменской области, г.Тюмень	2025г
3	Проведение межмуниципального Совета по развитию малого и среднего предпринимательства «Развитие сельского туризма». Презентация туристического маршрута «Ингальская долина».	Муниципальные образования Тюменской области	2025г
4	Формирование плана проведения межмуниципальных мероприятий. Участие в событийных и выставочно-ярмарочных мероприятиях муниципальных образований	Муниципальные образования Тюменской области	2025г
5	Обмен опытом по работе с бизнесом и инвесторами	Муниципальные образования Тюменской области	2025г

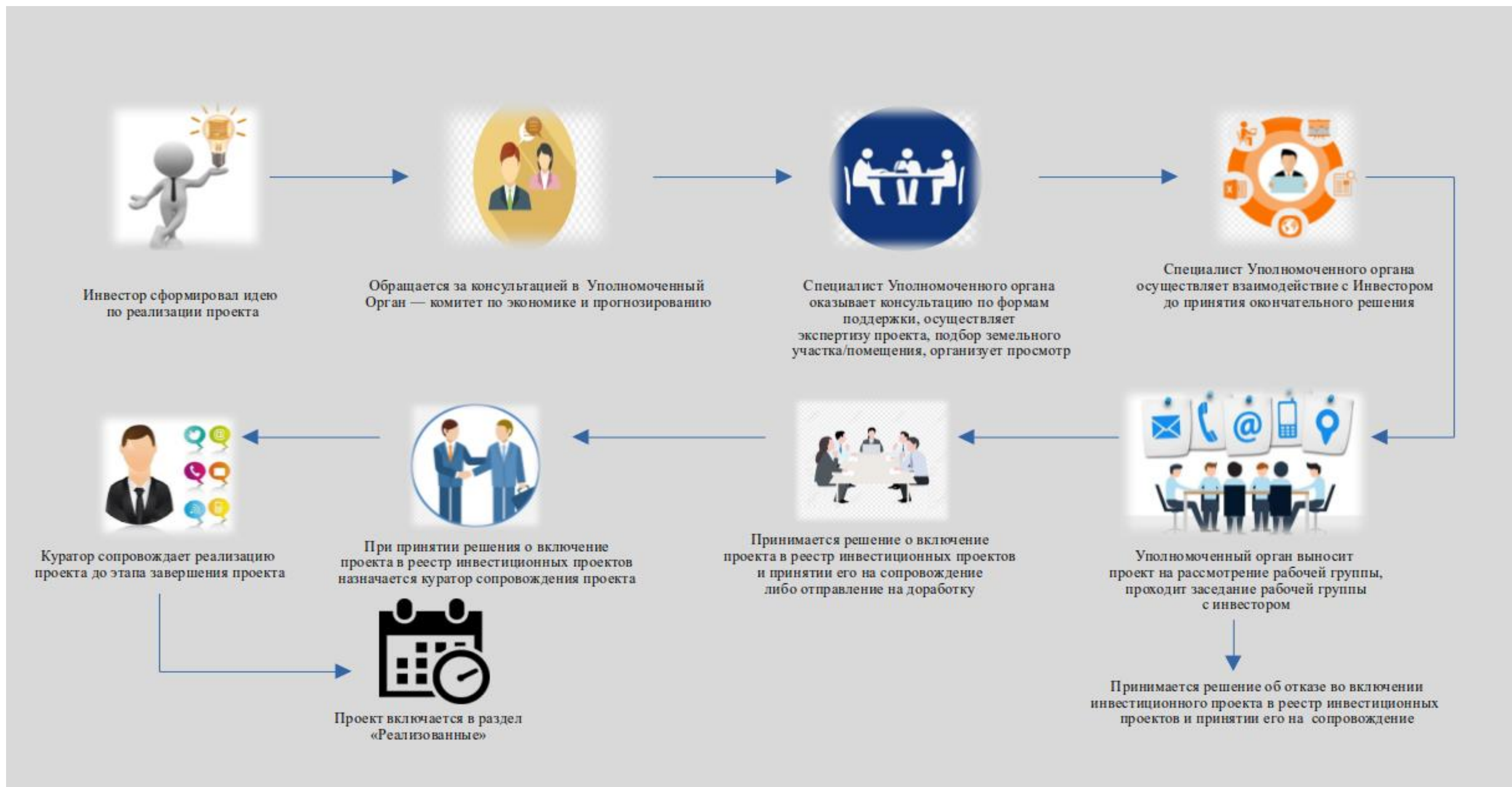
ТОП-5 ДЕЙСТВИЯ АДМИНИСТРАЦИИ ДЛЯ ПРОДВИЖЕНИЯ ИНВЕСТПОТЕНЦИАЛА



№ П/П	ДЕЙСТВИЯ	ПОТЕНЦИАЛЬНЫЕ МЕРОПРИЯТИЯ, РЕГИОНЫ, ПРЕДПРИЯТИЯ	СРОКИ РЕАЛИЗАЦИИ
1	Презентация инвестиционного и туристического потенциала Упоровского муниципального района	«День Упоровского муниципального района» г.Тюмень; Площадка НААИР; Общественные объединения, деловые сообщества предпринимателей, туристические компании	2025г
2	Проведение инвестиционного тура для потенциальных инвесторов по переработке сельскохозяйственного сырья (картофель, овощи, зерновые культуры) с участием Фонда «Инвестиционное агентство Тюменской области»	Упоровский район, с.Упорово, ООО «Агрофирма КРиММ»	2025г
3	Разработка и развитие бренда Упоровского муниципального района	Торгово-промышленная палата Тюменской области	2026г
4	Участие представителей Администрации района в делегациях региональной инвестиционной команды в другие регионы РФ	Бизнес- миссии Тюменской области	2025г
5	Участие в региональных форумах, выставках (размещение выставочного стенда об инвестиционном потенциале района и распространение рекламных буклетов)	Форумы, выставки регионального уровня	2025г
6	Размещение в СМИ видеоматериалов, фоторепортажей об инвестиционных площадках, возможностях муниципального образования. Проведение пресс-тура журналистов региональных СМИ по теме «Инвестиционная привлекательность Упоровского района»	Федеральные, региональные СМИ	2025г



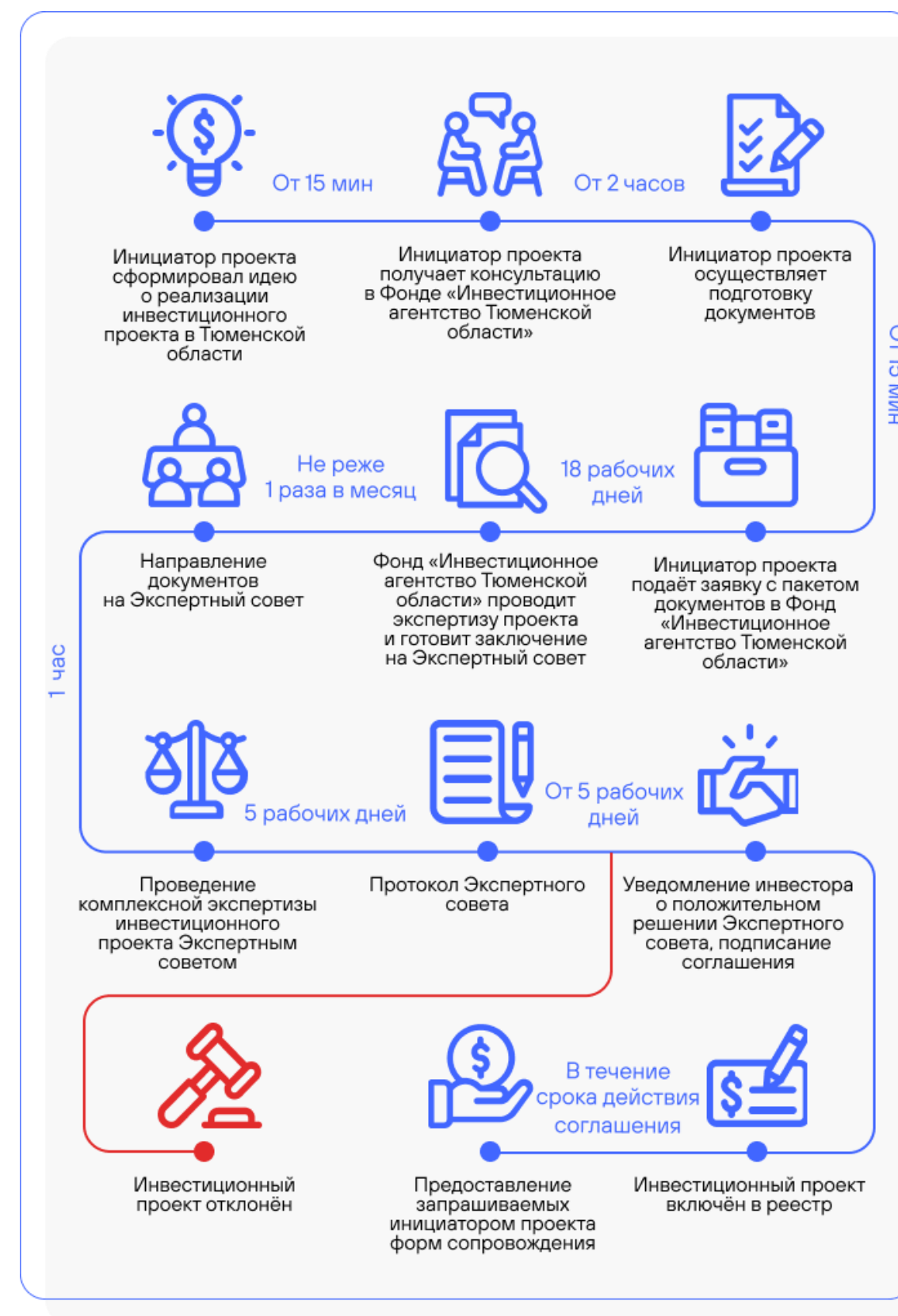
ВЗАИМОДЕЙСТВИЕ АДМИНИСТРАЦИИ С ИНВЕСТОРОМ





ВЗАИМОДЕЙСТВИЕ АДМИНИСТРАЦИИ С ИНВЕСТОРОМ

Регламент работы с инвестиционным проектом в схеме, пример схемы справа



МЕРЫ ПОДДЕРЖКИ



МУНИЦИПАЛЬНЫЙ УРОВЕНЬ



1. Сопровождение инвестора
2. Финансовая поддержка
3. Имущественная поддержка
4. Инвестиционные проекты
5. Инвестиционная карта
6. Электронные сервисы
7. Инвестиционная аналитика
8. Информационно-консультационная поддержка
9. Муниципальный инвестиционный стандарт

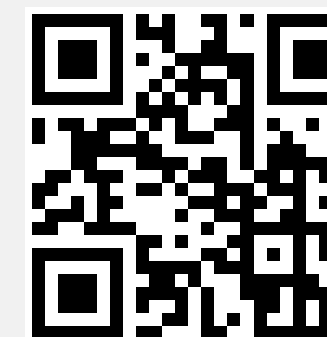


**ПОРТАЛ
АДМИНИСТРАЦИИ**

РЕГИОНАЛЬНЫЙ И ФЕДЕРАЛЬНЫЙ УРОВЕНЬ



1. Сопровождение инвестора
2. Финансовая поддержка
3. Налоговые льготы
4. Имущественная поддержка
5. Внешнеэкономическая деятельность
6. Инфраструктура поддержки
7. Инвестиционные проекты
8. Инвестиционная карта
9. Электронные сервисы
10. Инвестиционные туры
11. Инвестиционная аналитика
12. Региональный инвестиционный стандарт



**ИНВЕСТПОРТАЛ
Тюменской области**

КОНТАКТЫ



ГЛАВА АДМИНИСТРАЦИИ УПОРОВСКОГО МУНИЦИПАЛЬНОГО РАЙОНА

**ИГЛОВИКОВ АНАТОЛИЙ
ВАЛЕРЬЕВИЧ**

627180, Тюменская область,
с.Упорово, ул.Володарского, 45



+ 7 (34541) 3-11-48
+ 7 922 265 69 54



kanc_uporovo@72to.ru



ФОНД «ИНВЕСТИЦИОННОЕ АГЕНТСТВО ТЮМЕНСКОЙ ОБЛАСТИ»

г.Тюмень, ул.Хохрякова, 53



+ 7 (3452) 49-99-44



recept@obl72.ru



ИНВЕСТИЦИОННЫЙ УПОЛНОМОЧЕННЫЙ

ЯРЦЕВА ТАТЬЯНА ВИКТОРОВНА

Председатель комитета по экономике
и прогнозированию администрации
УМР



+ 7 (34541) 3-30-48
+ 7 922 261 09 26



YartsevaTV@72prto.ru



ДИРЕКТОР ПРЕДСТАВИТЕЛЬСТВА ИНВЕСТАГЕНТСТВА

КУЧИНА АНТОНИНА ЯКОВЛЕВНА



+ 7 999 549 25 55



zavzone@obl72.ru